

Sosnowiec, 22.10.2019

## Specyfikacja przedmiotu przetargu

PCC Intermodal S.A. zaprasza do złożenia oferty  
na dostawę platform kolejowych do obsługi przewozów intermodalnych  
na terenie Polski i UE

Przedmiotem zamówienia jest dostawa 150 szt. nowych, towarowych wagonów typu platforma przystosowanych do transportu ładunków intermodalnych i dopuszczonych do eksploatacji w ruchu międzynarodowym, wraz z ich oznakowaniem, z zastrzeżeniem opcji Zamawiającego na dostawę dodatkowo do 40 szt. takich wagonów.

### Definicje:

Na potrzeby niniejszego postępowania przyjmuje się następujące definicje:

**Oferent** – podmiot lub konsorcjum, który bierze udział w toku postępowania przetargowego.

**Dostawca** – podmiot lub konsorcjum, który zostanie wybrany w drodze przetargu do realizacji zadania.

**Odbiorca lub Zamawiający** – PCC Intermodal S.A.

**Wagony / platformy / pojazdy** – pojęcia stosowane zamiennie dla określenia przedmiotu zamówienia.

**Cena** – łączne wynagrodzenie za realizację przedmiotu dostawy w ramach danego zadania, które obejmuje wszystkie koszty niezbędne do prawidłowego zrealizowania zamówienia, wynikające z opisu przedmiotu zamówienia ujętego w niniejszej Specyfikacji (stosownie do zadania, na które Oferent składa ofertę), w tym w szczególności koszty dokumentacji, szkolenia, licencji, oznakowania oraz Dodatkowego oznakowania wagonów, koszty transportu, podatku od towarów i usług (VAT), opłat celnych, akcyzy, uzyskania niezbędnych zezwoleń, świadectw, decyzji, zgód, dopuszczeń, rejestracji wagonów na rzecz Zamawiającego, rejestracji zbiorników przed TDT, certyfikacji, deklaracji, ocen i opinii, tłumaczeń, gwarancji i ubezpieczenia do czasu przekazania wagonów oraz wszelkie inne niezbędne koszty wynikające z czynności i działań koniecznych do prawidłowej i terminowej realizacji danego zadania w sposób zgodny z warunkami Specyfikacji. Cena podana w ramach postępowania ma charakter ryczałtowy i podlega indeksacji w sposób określony niżej na stronie 13.

**Dodatkowe oznakowanie** – oznakowanie promocyjne informujące o udziale finansowym Funduszy Europejskich, w formie dwóch naklejek na każdym wagonie o treści określonej zgodnie z odesłaniem na stronie 22 Specyfikacji z uwzględnieniem zasad wynagrodzenia określonych na stronie 39 Specyfikacji.

**Dzień roboczy** – każdy inny dzień niż sobota albo niedziela lub inny dzień ustawowo wolny od pracy na terenie Rzeczypospolitej Polskiej.

Odbiorca określa strukturę dostaw wagonów wg ich typu / rodzaju w trzech zadaniach:

**Zadanie 1 – Dostawa 50 sztuk wagonów 60' (sześćdziesięciostopowe) czteroosiowe, dwuwózkowe;**

**Zadanie 2 – Dostawa 40 sztuk wagonów 80' (osiemdziesięciostopowe) sześćoosiowe, trójwózkowe;**

**Zadanie 3 – Dostawa 60 sztuk wagonów 90' (dziewięćdziesięciostopowe) sześćoosiowe, trójwózkowe.**

**UWAGA:** Oferent może złożyć ofertę na wszystkie zadania lub na wybrane jedno zadanie lub na dwa zadania.

### Opcja I

Przed upływem **18 miesięcy od zawarcia umowy** Odbiorca będzie mógł w drodze jednostronnego oświadczenia zwiększyć **zadanie 2** o dostawę dodatkowej partii wagonów w ilości nie większej niż **20 szt. wagonów typu 80'**, ponad wykazane wyżej 40 szt. Dostawa wagonów w ramach niniejszej Opcji I zostanie zrealizowana po Cenie, jaka zostanie uzyskana w wyniku przetargu i na warunkach umowy, jaka zostanie zawarta z Dostawcą. Termin dostawy dodatkowej partii wagonów w liczbie wskazanej przez Zamawiającego określi Dostawca, z tym że termin ten powinien mieścić się w przedziale czasu od początku dziewiątego do końca czternastego miesiąca licząc od miesiąca, w którym Odbiorca zawiadomi Dostawcę o skorzystaniu z prawa do Opcji I.

### Opcja II

Przed upływem **18 miesięcy od zawarcia umowy** Odbiorca będzie mógł w drodze jednostronnego oświadczenia zwiększyć **zadanie 3** o dostawę dodatkowej partii wagonów w ilości nie większej niż **20 szt. wagonów typu 90'**, ponad wykazane wyżej 60 szt. Dostawa wagonów w ramach niniejszej Opcji II zostanie zrealizowana po Cenie, jaka zostanie uzyskana w wyniku przetargu i na warunkach umowy, jaka zostanie zawarta z Dostawcą. Termin dostawy dodatkowej partii wagonów w liczbie wskazanej przez Zamawiającego określi Dostawca, z tym że termin ten powinien mieścić się w przedziale czasu od początku dziewiątego do końca czternastego miesiąca licząc od miesiąca, w którym Odbiorca zawiadomi Dostawcę o skorzystaniu z prawa do Opcji II.

Wszystkie wagony muszą mieć możliwość transportowania kontenerów rozmieszczonych zgodnie ze **schematem załadunku** wagonu w dowolnie wybranej konfiguracji na całej długości wagonu, odpowiednio:

**Dla wagonu 60'** – min 3x10'; 3x20'; 2x30'; 30'+ 20'; 40'+20'; 20'+40', 40',45' w tym HC; tanki 1x23' - 29', tanki w ramie 20' z wystającymi dennicami oraz nadwozia wymienne typu C715, C745, C782 w konfiguracji jak dla kontenera 20'.

**Dla wagonu 80'** – dla każdego z dwóch członów (przez „człon wagonu” rozumiemy połowę wagonu od zderzaka do przegubu na środkowym wózku wagonu sześciooosiowego) – 2x20'; 1x30'; 1x40'; tanki 1x23' - 29' w ramie ISO 20' z wystającymi dennicami oraz nadwozia wymienne typu C715, C745, C782 w konfiguracji jak dla kontenera 20'.

**Dla wagonu 90'** – dla każdego z dwóch członów – 2x20'; 1x30'; 1x40'; 1x45'; tanki 1x23' - 29' w ramie ISO 20' z wystającymi dennicami oraz nadwozia wymienne typu C715, C745, C782 w konfiguracji jak dla kontenera 20'.

Odpowiedzialność za opracowanie schematu / planu rozmieszczenia kontenerów ich mas maksymalnych oraz ich wzajemnego rozkładu dla konfiguracji wskazanych powyżej, w przypadku każdego z typów wagonów należy do obowiązków jest po stronie Dostawcy. Dla ułatwienia należy przyjąć, że kontener 10' nie przekracza maksymalnej masy brutto na poziomie 10000 kg. Pozostałe maksymalne masy kontenerów powinny być przyjęte zgodnie z normą PN-ISO 668.

**Możliwość złożenia oferty na jedno lub dwa, lub trzy zadania.** Oferta może być składana na wybrane przez Oferenta typy wagonów. Oferty na poszczególne zadania nie mogą ograniczać ilości wagonów danego typu i muszą dotyczyć dostawy całej liczby wagonów danego typu zgodnie z ilością określoną przez Odbiorcę dla danego zadania lub zadań, których dana oferta dotyczy. Składając ofertę Oferent potwierdza jednocześnie gotowość techniczną i finansową do realizacji wskazanej przez Odbiorcę ilości wagonów w ramach zaoferowanego typu i ilości w podanych w niniejszej Specyfikacji terminach oraz przy zachowaniu parametrów technicznych, jak również potwierdza prawo Zamawiającego do wykonania opcji na dostawę dodatkowych wagonów w ramach danego zadania. Odbiorca nie dopuszcza składania ofert wariantowych ani ofert warunkowych.

## CZĘŚĆ I.

### WYMAGANIA FORMALNE WZGLĘDEM OFERENTÓW I OFERT, PROCEDURA I KRYTERIUM ROZSTRZYNIECIA PRZETARGU.

#### O udzielenie zamówienia mogą ubiegać się Dostawcy, którzy:

Spełniają warunki udziału w postępowaniu określone w niniejszej Specyfikacji oraz w Procedurze Zawierania Umów w PCC Intermodal S.A. (Dotyczy projektów współfinansowanych ze środków unijnych w ramach Programu Operacyjnego Infrastruktura i Środowisko na lata 2014-2020, dostępnej pod adresem: <https://www.pccintermodal.pl/przetargi/>) tj.:

- a) posiadają doświadczenie i niezbędną wiedzę w zakresie wynikającym ze szczegółowych wymagań opisanych w niniejszej Specyfikacji;
- b) posiadają potencjał techniczny, a także dysponują zasobami zdolnymi do wykonania zamówienia;
- c) znajdują się w dobrej sytuacji ekonomicznej i finansowej, zapewniającej wykonanie zamówienia;
- d) nie podlegają wykluczeniu z powodu określonych w Specyfikacji przesłanek;

e) posiadają polisę OC działalności gospodarczej na kwotę min. 2,5 mln EUR.

**Warunkiem dopuszczenia Oferenta do oceny ofert jest przesłanie w określonym dalej terminie aktualnych dokumentów formalnych, wymienionych niżej w punktach 1-18:**

1. **Pismo przewodnie Oferenta**, w którego treści zostanie przedstawiony zakres działalności Oferenta oraz przewidywany zakres udziału w przetargu (zadania spośród podanych w niniejszej Specyfikacji, na które złoży on ofertę w przetargu). Należy również podać osobę/y do kontaktów (imię, nazwisko, numer telefonu, adres e-mail).
2. Aktualny<sup>1</sup> **dokument rejestrowy** lub inny właściwy dla Oferenta odpis z rejestru sądowego lub administracyjnego pozwalający ustalić osoby umocowane do reprezentacji Oferenta. Dopuszcza się przedłożenie uwierzytelnionych kserokopii lub wydruków z serwisu: <https://ems.ms.gov.pl/> lub z [ceidg.gov.pl](https://ceidg.gov.pl/); w odniesieniu do osób, których umocowanie nie jest jeszcze ujawnione w rejestrach sądowych lub administracyjnych, przedstawić należy aktualny<sup>1</sup> akt powołania lub ustanowienia prokury.
3. Aktualne<sup>1</sup> **pełnomocnictwo** do reprezentacji, jeżeli Oferent jest reprezentowany przez pełnomocnika; uczestnik konsorcjum przedstawia pełnomocnictwo, o którym mowa niżej w pkt 17, a jeżeli przy jego udzielaniu lub przy zawarciu umowy konsorcjalnej, był reprezentowany przez pełnomocnika, to powinien przedstawić także aktualne<sup>1</sup> pełnomocnictwo do dokonania tych czynności.
4. Aktualne<sup>1</sup> **zaświadczenie właściwego Naczelnika Urzędu Skarbowego** oraz właściwego oddziału **Zakładu Ubezpieczeń Społecznych** potwierdzające odpowiednio, że Oferent nie zalega z opłacaniem podatków, opłat oraz składek na ubezpieczenie zdrowotne lub społeczne, lub zaświadczeń, że uzyskał przewidziane prawem zwolnienie, odroczenie lub rozłożenie na raty zaległych płatności lub wstrzymanie w całości wykonania decyzji właściwego organu.
5. **Przedstawienie deklaracji weryfikacji WE** w zakresie zgodności podsystemu z wymaganiami dotyczącymi interoperacyjności kolei konwencjonalnej (TSI) dla co najmniej 1 typu wagonu kolejowego towarowego wyprodukowanego przez Oferenta w okresie ostatnich 5 lat licząc od daty ogłoszenia niniejszego przetargu. Wszystkie takie deklaracje weryfikacji WE będące w posiadaniu Oferenta należy wymienić w treści wskazanego niżej załącznika nr 1 do Specyfikacji.
6. **Oświadczenie Oferenta** o możliwości zrealizowania dostawy wagonów w ramach wskazanych przez Oferenta zadań (1 lub 2, lub 3), w terminach i w zakresie przewidzianym w dokumentacji przetargowej (wg załącznika nr 1 do Specyfikacji).
7. **Oświadczenie osoby** reprezentującej Oferenta, że według jej najlepszej wiedzy jest właściwie umocowana do reprezentowania Oferenta, wobec którego nie ogłoszono upadłości lub likwidacji, i nie wszczęto też postępowania upadłościowego lub likwidacyjnego (wg załącznika nr 2 do Specyfikacji); oświadczenie Oferenta - osoby fizycznej, która występuje osobiście, ogranicza się

<sup>1</sup> Przez słowo „aktualne” w pkt 2 – 4 rozumieć należy dokumenty wystawione **nie wcześniej niż 1 czerwca 2019 roku**.

do informacji o nieogłoszeniu upadłości lub likwidacji, i braku postępowań w sprawie ich ogłoszenia (wg załącznika nr 2a do Specyfikacji).

8. **Oświadczenie Oferenta** osoby prawnej lub innej jednostki organizacyjnej (wg załącznika nr 3 do Specyfikacji), że:

- a) Oferenta nie obowiązuje sądowy zakaz określony w *ustawie o odpowiedzialności podmiotów zbiorowych za czyny zabronione pod groźbą kary*,
- b) Oferent ani żaden z członków jego zarządu, wspólnik w spółce jawnej lub partnerskiej albo komplementariusz, nie jest prawomocnie skazany za przestępstwo: przekupstwa, korzystania z płatnej protekcji, zakłócenia przetargu publicznego, działania na szkodę wierzycieli, oszustwa lub łapownictwa.

Jeżeli Oferent jest osobą fizyczną, treść jego oświadczenia określa załącznik nr 3a do Specyfikacji.

9. **Referencje poświadczające niezbędną wiedzę i doświadczenie** w wykonywaniu zadań o podobnym charakterze, zakresie i złożoności technicznej. **Minimum 2**, nie więcej jednak niż 7 referencji udzielonych **Oferentowi przez odbiorców wagonów intermodalnych, których dostawę zrealizował Oferent we własnym zakresie**, tj. wyprodukował i dostarczył wagony. Warunkiem udziału w przetargu na realizację wszystkich zadań jest wykazanie, iż Oferent w latach 2017-2019 dokonał realizacji dostaw wagonów intermodalnych w ilości co najmniej **150 szt. wagonów**. Oferenci, których udział w przetargu ogranicza się do jednego z zadań są zobowiązani przedstawić referencje na taką ilość wagonów zrealizowanych i dostarczonych w latach 2017-2019, jaka wynika z zadania, w którym biorą udział, tj. odpowiednio: w przypadku udziału w ofertowaniu **wyłącznie zadania 1** winni przedstawić referencje na minimum **50** wagonów dla okresu 2017-2019. W przypadku udziału w ofertowaniu **wyłącznie zadania 2** winni oni przedstawić referencje na minimum **40** sztuk wagonów intermodalnych dla okresu 2017-2019, natomiast w przypadku udziału w ofertowaniu **wyłącznie zadania 3** należy przedstawić referencje na minimum **60** szt wagonów intermodalnych. Jeśli oferent zamierza wziąć udział w dwóch lub trzech zadaniach, to winien wykazać referencje na realizację ilości wagonów intermodalnych odpowiadającą sumie ilości wymaganej w zadaniach, na które składa ofertę. Referencje muszą obejmować dostawy zrealizowane na terenie państw UE, powinny zawierać jako minimum następujące informacje: kraj dostawy, ilość dostarczonych wagonów, typ wagonu, okres realizacji, pozytywną opinię klienta dotyczącą wywiązania się Oferenta z warunków zawartej umowy, wskazanie okresu gwarancji, jaką zostały objęte wyprodukowane wagony.

10. **Oświadczenie Oferenta o dysponowaniu potencjałem serwisowym umożliwiającym dotarcie serwisu i usprawnienie wagonu, który uległ awarii wskutek usterek objętych gwarancją.** Oferent oświadcza, że jest w stanie dotrzeć w **ciągu 5 dni** do miejsca awarii wagonu oraz **usprawni go do 10 dni roboczych** pod rygorem min. naliczenia kar umownych za każdy dzień opóźnienia. Jeśli serwis gwarancyjny realizowany będzie poprzez podwykonawców Oferent w oświadczeniu wskaże w jakim zakresie i przez jakich podwykonawców realizować będzie serwis gwarancyjny (wg załącznika nr 4 do Specyfikacji).

11. **Oświadczenie Oferenta o pełnej odpowiedzialności** za złożoną za pośrednictwem platformy zakupowej ofertę, w tym za czynności osoby wskazanej z imienia i nazwiska do uczestniczenia w aukcji oraz **Zobowiązanie Oferenta** do dostarczenia kompletu wymaganych w Specyfikacji przetargowej **dokumentów** w wersji papierowej w terminie 7 (siedmiu) dni kalendarzowych od dnia zakończenia aukcji tj. do 15.11.2019 r, do godz. 12:00 (wg załącznika nr 5 do Specyfikacji).
12. **Oświadczenie Oferenta w sprawie braku powiązań kapitałowych lub osobowych** z Zamawiającym (wg załącznika nr 6 do Specyfikacji). Zamówienie nie może być udzielone podmiotom powiązanym z Zamawiającym osobowo lub kapitałowo. Przez powiązania kapitałowe lub osobowe rozumie się wzajemne powiązania między Zamawiającym lub osobami upoważnionymi do zaciągania zobowiązań w imieniu Zamawiającego lub osobami wykonującymi w imieniu Zamawiającego czynności związane z przygotowaniem i przeprowadzeniem procedury wyboru Dostawcy a Dostawcą.
13. Podpisane przez Oferenta lub osoby uprawnione do reprezentacji Oferenta **Warunki Udziału w Aukcji** stanowiące akceptację jego warunków (wg załącznika nr 7 do Specyfikacji).
14. **Oświadczenie Oferenta o udziale podwykonawców** i ewentualnym zakresie prac powierzonych podwykonawcy. Odbiorca wyraża zgodę na udział podwykonawców w wykonywaniu zamówienia, z zastrzeżeniem, że Dostawca nie powierzy podwykonawcom wykonania kluczowych elementów zamówienia tj. ostatecznego montażu i odbioru produkcji wagonów. Kluczowe elementy zamówienia zobowiązany jest wykonać Dostawca. Dostawca ponosi pełną odpowiedzialność za prawidłowe wykonanie zobowiązań przez podwykonawcę jak za własne działania lub zaniechania. Oferent zobowiązany jest wskazać w oświadczeniu (wg załącznika nr 8 do Specyfikacji) nazwy i adresy podwykonawców oraz jaki zakres realizowanych prac wykona konkretny podwykonawca. Odbiorca nie wyraża zgody na dalsze podwykonawstwo, czyli dalsze powierzanie prac podmiotom trzecim przez podwykonawców. Zamawiający informuje, że nie dopuszcza możliwości, w której podwykonawca Oferenta posiadający odrębną od Oferenta osobowość prawną (niezależnie od wiążących ich powiązań kapitałowych) miałby wykonywać kluczowe elementy zamówienia. Natomiast w przypadku, jeżeli takie elementy zamówienia ma wykonywać zakład produkcyjny w ramach struktury organizacyjnej Oferenta, tj. tego samego podmiotu prawnego, wówczas nie traktujemy tego jako podwykonawstwo. Jeśli zatem Oferent zamierza zrealizować zadanie/zadania poprzez zakład produkcyjny należący do tej samej grupy kapitałowej, jednakże - jak przypuszczamy - posiadający odrębną osobowość prawną, to w kontekście powyżej zacytowanych zapisów Oferent ma możliwość zawrzeć umowę konsorcjum. Na podstawie umowy konsorcjum Lider reprezentujący całe konsorcjum może powierzyć dowolne, w tym także kluczowe czynności członkowi konsorcjum. Zamawiający wymaga, aby umowa konsorcjalna w sposób wyczerpujący (w zakresie wymaganych specyfikacją przetargową) regulowała podział obowiązków pomiędzy członkami Konsorcjum. Uczestnicy konsorcjum ponoszą wobec Zamawiającego odpowiedzialność solidarną, tj. Zamawiający ma prawo dochodzić swoich roszczeń wobec jednego lub wszystkich konsorcjantów łącznie, niezależnie od ich zakresu prac i innych ustaleń odpowiedzialności wynikających z umowy konsorcjum. Pozostałe szczegóły takiego scenariusza opisano na stronie 7 Specyfikacji przedmiotu przetargu.

15. Podpisana przez Oferenta lub osoby uprawnione do reprezentacji Oferenta **oferta do aukcji** w oparciu o załącznik nr 9 do Specyfikacji.
16. **Polisa ubezpieczenia działalności gospodarczej (OC) o sumie ubezpieczenia minimum 2,5 mln EUR.** Oferent zobowiązany jest wykazać, że jest ubezpieczony od odpowiedzialności cywilnej w zakresie prowadzonej działalności związanej z przedmiotem zamówienia na sumę gwarancyjną nie mniejszą niż 2,5 mln EUR (lub równowartość tej kwoty w innej walucie wg kursu z dnia ogłoszenia niniejszego przetargu). Do polisy należy dołączyć dokument potwierdzający fakt opłacenia składki w wysokościach i terminach wymagalnych polisą do upływu terminu składania ofert. Ubiegający się wspólnie o udzielenie zamówienia mogą spełnić ten warunek łącznie, tj. przedłożyć polisy poszczególnych uczestników konsorcjum o sumie ubezpieczenia OC wynoszącej minimum 2,5 mln EUR. Końcowy **termin ważności** polisy ubezpieczeniowej nie powinien być wcześniejszy niż pierwszy dzień terminu do składania dokumentów uprawniających do udziału w aukcji elektronicznej, tj. **30.10.2019 r.**
17. **Dokumenty poświadczające wspólne ubieganie się o zamówienie (konsorcjum).** Odbiorca wyraża zgodę na wspólne ubieganie się Oferentów o udzielenie zamówienia (Konsorcjów). Oferenci wspólnie ubiegający się o udzielenie zamówienia zobowiązani są do **ustanowienia pełnomocnika** do reprezentowania ich **w postępowaniu** albo reprezentowania **w postępowaniu i zawarciu umowy**, jak również wskazania kto w imieniu konsorcjum dokona wniesienia wadium. W takim przypadku do oferty winny zostać załączone **uwierzytelnione kopie umowy konsorcjum oraz pełnomocnictwa** udzielone osobie reprezentującej konsorcjum (pełnomocnikowi konsorcjum). Uczestnicy konsorcjum ponoszą wobec Odbiorcy odpowiedzialność solidarną, tj. Odbiorca ma prawo dochodzić swoich roszczeń wobec jednego lub wszystkich konsorcjantów łącznie, niezależnie od ich zakresu prac i innych ustaleń odpowiedzialności wynikających z umowy konsorcjum. W przypadku Oferentów wspólnie ubiegających się o udzielenie zamówienia (Konsorcjów), warunki udziału w postępowaniu mogą oni spełniać łącznie, z tym że wymagane dokumenty wymienione wyżej w pkt 2, 3, 4, 7 i 8 muszą zostać złożone w odniesieniu do/przez każdego z uczestników konsorcjum. Odbiorca nie dopuszcza korzystania przez Oferentów z potencjału podmiotów trzecich przy wykazywaniu spełnienia warunków udziału w postępowaniu. Oferenci wspólnie ubiegający się o udzielenie zamówienia zobowiązani są do przedstawienia **umowy regulującej w szczególności zasady współpracy** między członkami **Konsorcjum** oraz ustanawiającej Lidera Konsorcjum upoważnionego do kontaktu z Odbiorcą w zakresie udziału w przetargu i realizacji zamówienia. Odbiorca wymaga, aby umowa konsorcjalna w sposób wyczerpujący regulowała podział obowiązków pomiędzy członkami Konsorcjum w zakresie wykonania wszystkich zobowiązań wynikających z przedmiotu zamówienia, w tym wskazywała Lidera jako członka Konsorcjum odpowiedzialnego za wystawianie faktur na Odbiorcę oraz ustalała zasadę solidarnej odpowiedzialności członków Konsorcjum za zobowiązania członków Konsorcjum, wynikające z zawartej umowy pomiędzy nimi, a Odbiorcą, a także aby zmianę treści umowy konsorcjalnej uzależniała od zgody Odbiorcy. Niezależnie od treści umowy konsorcjalnej przyjęcie oferty Konsorcjum oznaczać będzie solidarną odpowiedzialność członków Konsorcjum, przez co rozumieć należy odpowiedzialność na zasadach określonych w art. 366-378 polskiego

kodeksu cywilnego. Nadto oświadczenia i świadczenia Odbiorcy złożone lub spełnione w stosunku do Lidera Konsorcjum skutkować będą wobec pozostałych członków Konsorcjum. Lider Konsorcjum, w czasie wykonywania umowy dostawy, będzie nieodwołalnie umocowany do reprezentowania względem Odbiorcy pozostałych członków Konsorcjum we wszystkich sprawach dotyczących umowy, w tym także do podpisywania aneksów we wszelkich sprawach związanych z jej realizacją. Wszelkie oświadczenia lub działania Lidera Konsorcjum uznawane są także za oświadczenia lub działania pozostałych członków Konsorcjum.

#### 18. Dokument poświadczający wniesienie wadium

W celu zabezpieczenia skuteczności niniejszego postępowania, w tym wykonania obowiązku dostarczenia kompletnej oferty zgodnej z wymogami Specyfikacji wraz z podpisaną przez siebie umową, Oferent zobowiązany jest do wniesienia wadium (w formie pieniężnej albo w formie gwarancji bankowej lub ubezpieczeniowej), w wysokości wskazanej w niniejszej specyfikacji odpowiednio dla każdego z zadań, na które będzie składał ofertę. Wadium wniesione przez konsorcjum podlega tym samym zasadom, przy czym wymagane jest, aby w treści gwarancji lub opisie przelewu zostało wskazane przez Oferenta, jakiego konsorcjum dotyczy wadium.

Wadium **w formie gwarancji** bankowej lub ubezpieczeniowej musi mieć charakter gwarancji nieodwołalnej, bezwarunkowej i płatnej na jeden z poniższych rachunków PCC Intermodal S.A., na pierwsze żądanie skierowane listem poleconym bezpośrednio do gwaranta. **Oryginał gwarancji powinien być dostarczony Odbiorcy jako dokument potwierdzający spełnienie wymogów formalnych uprawniających do udziału w aukcji.**

**Gwarancja wadium winna obejmować okres ważności oferty od dnia aukcji do końca terminu związania ofertą, tj. od dnia 08.11.2019 do 28.12.2019 r.**

Kwotą wadium **w formie pieniężnej** powinien być uznany rachunek PCC Intermodal S.A. tj.: BGK Oddział we Wrocławiu, dla BGK Oddział we Wrocławiu, dla **PLN nr: 77 1130 1033 0018 8179 3520 0001** najpóźniej **na dwa dni przed terminem wskazanym jako dzień aukcji elektronicznej**, a elektroniczny dowód jego wniesienia przesłany niezwłocznie pocztą e-mail na adres: [przetargi.realizacja@pcc.eu](mailto:przetargi.realizacja@pcc.eu)

Dopuszcza się złożenie wadium wyrażone w walucie EUR w formie w/w gwarancji bankowej lub ubezpieczeniowej lub w formie pieniężnej na rachunek PCC Intermodal S.A. dla **EUR: 50 1130 1033 0018 8179 3520 0002 SWIFT GOSKPLPW**. W przypadku wnoszenia wadium w EUR należy zastosować średni kurs wymiany walut NBP z dnia poprzedzającego dzień wystawienia gwarancji lub z dnia poprzedzającego dokonanie wpłaty wadium na rachunek.

Wadium zostanie zwrócone Oferentowi, którego Oferta zostanie przez PCC Intermodal S.A. przyjęta, w terminie 7 dni od daty podpisania umowy przez PCC Intermodal S.A. Pozostałym Oferentom wadium zostanie zwrócone niezwłocznie po zawiadomieniu, że ich Oferty nie zostały przyjęte. Wadium zwrócone w terminie nie podlega oprocentowaniu.

**Określa się wysokość wadium odpowiednio dla zadań:**

Zadanie 1 – 100 tys. zł,

Zadanie 2 – 150 tys. zł,

Zadanie 3 – 200 tys. zł.

W przypadku, gdy Oferent składa ofertę na więcej niż jedno zadanie, wtedy jest on zobligowany wnieść wadium w kwocie stanowiącej sumę wadium odpowiednią do zadań, na które składa ofertę; gdy zatem składa ofertę na wszystkie trzy zadania wysokość wadium wynosi 450 tys. zł.

Wadium może ulec przypadkowi na rzecz PCC Intermodal S.A. w następujących przypadkach:

- a) Oferent wycofa się z postępowania przetargowego po złożeniu oferty w wersji elektronicznej po zakończeniu aukcji na platformie zakupowej PCC,
- b) Oferent nie dostarczy kompletnej oferty w wersji papierowej w wyznaczonym terminie lub dostarczy ją o treści niezgodnej ze Specyfikacją, w tym gdy załączona umowa sprzedaży będzie niezgodna z przesłanym przez Odbiorcy wzorem lub też, gdy kwota wynagrodzenia w ofercie lub umowie będzie inna niż zaoferowana finalnie podczas aukcji.

**WYMAGANIA FORMALNE**

Wszystkie pełnomocnictwa, o których mowa w Specyfikacji należy złożyć w oryginale lub w kopii notarialnie poświadczonej. Pozostałe dokumenty powinny być składane w oryginale lub w kopii potwierdzonej za zgodność z oryginałem przez Oferenta (uczestnika Konsorcjum) lub reprezentującego go pełnomocnika.

Jeżeli w kraju, w którym Oferent ma siedzibę nie wydaje się dokumentów, o których mowa powyżej, zastępuje się je odpowiednim oświadczeniem oraz dokumentami, które są powszechnie stosowane na daną okoliczność.

Jeśli podmioty występują w konsorcjum, wówczas uczestnicy konsorcjum mający siedzibę poza granicami Polski, w przypadku gdy w danym kraju nie wydaje się odpowiednika wymaganego dokumentu, powinny przedłożyć dokument, który obowiązuje w danym kraju lub zastąpić wymagany dokument oświadczeniem Zarządu każdego z członków konsorcjum mającego siedzibę za granicą. Konsorcjant mający siedzibę poza granicami Polski winien oświadczyć, że w jego kraju nie wydaje się danego dokumentu oraz oświadczyć stosownie do wymagań stawianych wobec treści dokumentu (tj. np. o niezaleganiu z podatkami, opłatami oraz składkami na ubezpieczenie zdrowotne lub społeczne lub zaświadczeń, że uzyskał przewidziane prawem zwolnienie, odroczenie lub rozłożenie na raty zaległych płatności lub wstrzymanie w całości wykonania decyzji właściwego organu). Zamawiający jednocześnie przypomina, że uczestnicy konsorcjum ponoszą wobec Odbiorcy/Zamawiającego odpowiedzialność solidarną.

Jeżeli Oferent wykazując spełnianie warunków udziału w postępowaniu przedstawi dokumenty lub oświadczenia wydane w innym języku niż język polski Oferent winien dostarczyć je wraz z **wiarygodnym i poprawnym tłumaczeniem na język polski**. Oferent ponosi odpowiedzialność za poprawność tłumaczenia.

W przypadku, w którym wartość podana w dokumentach wyrażona jest w walucie innej niż PLN, Odbiorca w celu oceny spełnienia warunku, do przeliczenia wartości wykonanych usług przyjmie średni kurs NBP – z dnia wszczęcia postępowania tj. z dnia publikacji ogłoszenia o zamówieniu.

Odbiorca załączył do Specyfikacji załączniki nr 1-9, które obowiązują w podanej przez Odbiorcę treści, wg wykazu zamieszczonego na ostatniej stronie Specyfikacji. Oferent winien wypełnić i podpisać załączniki w miejscach do tego przeznaczonych. Wszelkie wykreślenia lub dopiski mające na celu zmianę ich treści są niedopuszczalne i będą traktowane jako brak złożenia określonego dokumentu. Zasady te dotyczyć będą także **załączników nr 10 i 11** do Specyfikacji składanych **po aukcji elektronicznej** (opisanej w dalszej części Specyfikacji).

## PROCEDURA I KRYTERIUM

**Wszystkie dotyczące Oferenta dokumenty spośród wskazanych wyżej w punktach oznaczonych numerami 1-18 winny zostać przesłane Zamawiającemu najpóźniej do dnia 30.10.2019, za wyjątkiem wadium w formie pieniężnej, którym powinien zostać uznany rachunek bankowy Odbiorcy najpóźniej do dnia 06.11.2019.** Dokumenty, o których mowa w punkcie 17 składają tylko uczestnicy ubiegający się wspólnie o udzielenie zamówienia (konsorcja).

Przysłane dokumenty i oświadczenia poddane zostaną ocenie pod kątem kompletności i spełnienia wymagań określonych w niniejszej Specyfikacji. Podmioty, które w wymaganym terminie dostarczą kompletne i aktualne dokumenty spełniające opisane w specyfikacji kryteria będą brały udział w aukcji elektronicznej. Zaproszenie do udziału w aukcji zostanie przesłane przez Odbiorcę.

**Tylko oferty podmiotów spełniających kryteria formalne będą poddane ocenie.**

Z dniem publikacji niniejszego przetargu Odbiorca wyznacza odpowiedni, powszechnie przyjęty i obowiązujący okres czasu przeznaczony na opracowanie oferty, w tym na przygotowanie i złożenie dokumentów formalnych. Wobec powyższego Odbiorca zakłada, że Oferenci zainteresowani udziałem w przetargu powinni przedstawić terminowo i rzetelnie komplet wymaganych, poprawnie wypełnionych i podpisanych dokumentów. Tym samym w celu sprawnej organizacji całego procesu przetargowego, **w przypadku braku/ów lub nieprawidłowości** w dokumentach przesłanych przez danego Oferenta przed aukcją elektroniczną Odbiorca poprosi każdego spośród Oferentów, w dokumentach którego dopatrzone się braku/ów lub nieprawidłowości o złożenie wyjaśnień lub uzupełnienie braku/ów w terminie **do 6 dni kalendarzowych, lecz nie później niż do 07.11.2019**. W przypadku zaistnienia w/w sytuacji wezwanie do wyjaśnienia lub uzupełnienia danych zostanie skierowane do Oferenta **tylko jednokrotnie w formie elektronicznej**. Brak odpowiedzi na wezwanie w wyznaczonym terminie lub uzupełnienie zawierające kolejne braki lub nieprawidłowości w uzupełnianych materiałach zostaną potraktowane, jako niekompletne, co w konsekwencji może spowodować wykluczenie Oferenta. Uzupełnienia złożone po wyznaczonym terminie nie będą rozpatrywane.



### Kryterium oceny ofert

Jedynym kryterium wyboru Dostawcy wagonów będzie zaoferowana wysokość wskazanej przez niego Ceny netto (tj. bez podatku VAT) za realizację przedmiotu przetargu w ramach każdego z opisanych w specyfikacji zadań osobno, tj. dla zadania nr 1, dla zadania nr 2 oraz dla zadania nr 3 podana w EUR.

Zarówno w ofercie jak i w toku aukcji Oferent jest zobowiązany podać cenę jednostkową netto za jeden wagon danego typu. Dodatkowo w ofercie winien podać wysokość ceny netto za realizację przedmiotu przetargu w ramach każdego z zadań (szczegóły w dalszej części Specyfikacji).

Jako najkorzystniejsza dla każdego z trzech zadań zostanie wybrana oferta, która spełnia kryteria wynikające z niniejszej Specyfikacji oraz będzie miała najniższą Cenę netto.

### Aukcja elektroniczna i oferta zawierająca ceny uzyskane w toku aukcji

Odbiorca informuje, że poziom wynagrodzenia z tytułu realizacji przedmiotu przetargu zostanie zaproponowany przez Oferentów w formie **aukcji elektronicznej przy użyciu platformy zakupowej grupy PCC**. Aukcja elektroniczna zostanie przeprowadzona osobno dla każdego z zadań.

Aukcja elektroniczna poprzedzi złożenie kompletnej oferty w wersji papierowej zawierającej cenę jednostkową oraz cenę netto za realizację przedmiotu przetargu w ramach każdego z zadań podaną ostatecznie przez Oferenta w aukcji elektronicznej. **Wersję papierową oferty są zobowiązani złożyć wszyscy uczestnicy aukcji w terminie 3 dni roboczych, pod rygorem utraty wadium.** Oferta ta obejmować będzie między innymi treść umowy dostawy, która zostanie podpisana z tym Oferentem, który w trakcie aukcji złożył najniższą cenowo ofertę na realizację danego zadania (zgodnie z załącznikiem nr 11 albo załącznikiem nr 11a, albo załącznikiem nr 11b do Specyfikacji) w wersji tekstu ujednoliconego, opublikowanego przez Odbiorcę na stronie internetowej <https://www.pccintermodal.pl/przetargi/>. Jeśli ten sam Oferent złożył najniższą cenowo ofertę na realizację więcej niż jednego z zadań, to podpisane zostaną z nim odpowiednio dwie albo trzy umowy dostawy w wyżej wymienionych wersjach tekstów ujednoliconych. Treści umów dostawy na zadanie nr 1, nr 2 i nr 3 różnią się jedynie zapisami dotyczącymi różnego zakresu przedmiotowego tych zadań.

**Przebieg aukcji oraz oczekiwana treść oferty są szczegółowo przedstawione niżej w Części VI niniejszej Specyfikacji.**

### Pytania i odpowiedzi

Ewentualne pytania dotyczące przedmiotu przetargu i Specyfikacji **prosimy** przysyłać na adres e-mailowy: [przetargi.realizacja@pcc.eu](mailto:przetargi.realizacja@pcc.eu) w terminie do **16.10.2019 do godz. 15:00**. Na pytania zadane po tym terminie PCC Intermodal S.A. nie jest zobowiązana udzielić odpowiedzi.

Na pytania zadane przez jednego Oferenta odpowiedzi dostaną wszyscy Oferenci, bez informacji o pytającym. Podsumowanie treści pytań i odpowiedzi, jakie pojawiają się w toku przetargu zostanie zestawione przez Odbiorcę, a następnie przesłane drogą elektroniczną do Oferentów.

Zestawienie pytań i odpowiedzi zadanych w toku przetargu zostanie przesłane przez Odbiorcę Oferentom po upływie terminu do zadawania pytań.

Zestawienie pytań i odpowiedzi winno zostać zaparafowane przez Oferenta i dołączone **do Oferty zawierającej ceny uzyskane w toku aukcji jako Załącznik nr 5 do umowy dostawy**. Oferta bez wykazu pytań i odpowiedzi nie będzie kompletna. Jeżeli w toku pytań Oferentów Odbiorca dokona zmian w treści Specyfikacji i zawiadomi o tym fakcie Oferentów, wówczas zmiany te będą miały charakter wiążący dla wszystkich Oferentów.

Zmiany lub uzupełnienia treści niniejszej Specyfikacji oraz projektów umów dostawy związane z udzielaniem odpowiedzi na pytania i wnioski Oferentów zgłoszone w omówionym wyżej trybie, zostaną przez Zamawiającego naniesione w tekstach pierwotnych i opublikowane jako teksty ujednolicone na stronie internetowej <https://www.pccintermodal.pl/przetargi/>. Wydruk przez Oferenta tak ujednoliconych wersji projektów umów dostawy oraz ujednoliconego tekstu Specyfikacji przedmiotu przetargu, wchodzić będą w skład kompletnej Oferty w wersji papierowej składanej zgodnie z zapisami na str. 39/43 niniejszej Specyfikacji.

Z postępowania przetargowego mogą zostać wykluczeni Oferenci:

1. Wobec których otwarto likwidację lub ogłoszono upadłość,
2. Którzy w wyniku zamierzonego działania lub rażącego niedbalstwa wprowadzili Odbiorcy w błąd przy przedstawieniu informacji, że nie podlegają wykluczeniu, spełniają warunki udziału w postępowaniu lub że oferowane przez nich wagony spełniają wymagania określone w Specyfikacji lub którzy zataili te informacje lub nie są w stanie przedstawić wymaganych dokumentów,
3. Którzy nieopacznie lub poprzez niedbalstwo przedstawili informacje wprowadzające w błąd Odbiorcę, co do okoliczności mogących mieć istotny wpływ na decyzje Odbiorcy w postępowaniu przetargowym,
4. Wobec których wydano prawomocny wyrok sądu lub ostateczną decyzję administracyjną o zaleganiu z uiszczeniem podatków, składek lub opłat na ubezpieczenie społeczne lub zdrowotne, chyba że Oferent dokonał płatności należnych podatków, opłat, składek wraz z odsetkami lub grzywnami lub zawarł wiążące porozumienie w sprawie spłaty tych należności,
5. Wobec których obowiązuje sądowy zakaz opisany w związku z obowiązkiem złożenia oświadczenia o niekaralności lub nie spełniają wymagania niekaralności za przestępstwa wymienione w oświadczeniu,
6. Którzy zawarli z innymi dostawcami/producentami porozumienie mające na celu zakłócenie konkurencji w postępowaniu przetargowym,
7. Którzy należąc do tej samej grupy kapitałowej co inny Oferent w rozumieniu ustawy z dnia 16.02.2007 o ochronie konkurencji i konsumentów złożyli odrębną ofertę, chyba że wykażą, że istniejące między nimi powiązania nie prowadzą do zakłócenia konkurencji,
8. Którzy nie złożyli kompletnych, wymaganych dokumentów formalnych,
9. Którzy złożyli komplet wymaganych dokumentów formalnych, niemniej nie spełniają oni wymaganych warunków określonych w Specyfikacji,

10. Którzy złożyli dokumenty z brakami lub zawierające niejasności i pomimo wezwania nie dokonali ich uzupełnienia lub nie złożyli wyjaśnień w wyznaczonym przez Odbiorcę terminie.

## CZĘŚĆ II.

### CENA, MIESCIE DOSTAWY I EKSPLOATACJI, TERMINY DOSTAWY I PŁATNOŚCI

#### Sposób ustalania Ceny.

1. **Cena oferty** zgodnie z definicją „Ceny” na stronie 1 niniejszej Specyfikacji, musi zawierać wszystkie koszty niezbędne do prawidłowego zrealizowania zamówienia. Cena ta ma charakter ryczałtowy i podlega jedynie indeksacji opisanej niżej w pkt 3.

**Wszystkie składniki tworzące łączny koszt realizacji przedmiotu dostawy winny zostać prawidłowo oszacowane przez Oferenta. Odbiorca nie odpowiada za prawidłowość tych szacunków i ustalenie wysokości Ceny ofertowej.**

2. Jednostkowa cena wagonu dostarczanego w związku ze skorzystaniem przez Odbiorcę z **Opcji I** lub **Opcji II**, będzie taka sama, jak każdego innego pojedynczego wagonu odpowiednio 80' lub 90' ustalona w umowie dostawy w wyniku przetargu, i podlegać będzie jedynie indeksacji opisanej niżej w pkt 3.

3. Cena oferty dla każdego z zadań jest **ceną ryczałtową** i równa się sumie Cen partii wagonów objętych danym zadaniem. Odbiorca dopuszcza **indeksację** Ceny wagonów dla danej partii wagonów w ramach każdego z zadań w trakcie realizacji kontraktu wyłącznie w przypadku opisanym w punkcie b) poniżej w oparciu o poniższe zasady:

a) **Cena obowiązująca dla danej partii** przy odbiorze będzie liczona wg następującej formuły:

$$Wn1 = I_n \cdot P_{n0} \cdot (0,5 + 0,3 \cdot \frac{M}{M_0} + 0,2 \cdot \frac{HICP^1}{HICP_0})$$

Przy czym:

$Wn1$  - zaktualizowana **Cena** obowiązująca dla **danej partii odbioru**, wartość zaokrąglona do dwóch miejsc po przecinku,

$I_n$  – ilość wagonów danego typu w danej partii;

$n$  – dany numer partii  $n = \{I90'; II90'; III90'; I60'; I80'; II80'; II60'\}$ ; - wg tabeli na stronie 15.

$P_{n0}$  - podstawowa **Cena jednostkowa** ustalona w wyniku postępowania przetargowego dla danego typu wagonów,

$M$  – średnia arytmetyczna wartości indeksu stali podanego przez MEPS <http://www.meps.co.uk/World%20Carbon%20Price.htm> dla pozycji „hot rolled plate” z 3 pełnych miesięcy sprzed miesiąca odbioru pierwszego wagonu z danej partii,

$M_0$  – średnia arytmetyczna wartości indeksu stali podanego przez MEPS <http://www.meps.co.uk/World%20Carbon%20Price.htm> dla pozycji „hot rolled plate” z pełnych 3 miesięcy sprzed miesiąca złożenia oferty,

$HICP^1$  – zharmonizowany wskaźnik cen konsumpcyjnych UE 28 dostępny na stronie Eurostat, za miesiąc poprzedzający miesiąc odbioru wagonów: [http://appsso.eurostat.ec.europa.eu/nui/show.do?dataset=prc\\_hicp\\_midx&lang=en](http://appsso.eurostat.ec.europa.eu/nui/show.do?dataset=prc_hicp_midx&lang=en)

$HICP_0$  – zharmonizowany wskaźnik cen konsumpcyjnych UE 28 dostępny na stronie Eurostat, za miesiąc złożenia oferty na dostawę wagonów: [http://appsso.eurostat.ec.europa.eu/nui/show.do?dataset=prc\\_hicp\\_midx&lang=en](http://appsso.eurostat.ec.europa.eu/nui/show.do?dataset=prc_hicp_midx&lang=en)

- b) **Wartość partii wagonów** ustalona w wyniku postępowania przetargowego zostanie zaktualizowana do wartości  $W_n$  zgodnie ze wzorem z lit. a) **tylko i wyłącznie wtedy, gdy odchylenie ceny jednostkowej  $P$  od Ceny podstawowej  $P_0$  będzie większe niż 2% w górę lub w dół.**
- c) Cena może być indeksowana dla każdej partii wagonów osobno, w oparciu o formułę i wskaźniki jak wyżej.
- d) Indeksacja działa również „w dół”, w przypadku znaczących zmian wskaźników.
- e) Odbiorca nie przewiduje żadnych innych mechanizmów indeksacji poza scenariuszem, który określono powyżej.

#### Cena rażąco niska

1. Jeżeli zaoferowana Cena wydaje się rażąco niska w stosunku do przedmiotu zamówienia i budzić będzie wątpliwości Odbiorcy co do możliwości wykonania przedmiotu zamówienia zgodnie z wymaganiami określonymi przez Odbiorcy lub wynikającymi z odrębnych przepisów, Odbiorca w celu weryfikacji może **zwrócić się do Dostawcy o udzielenie wyjaśnień**, w tym złożenie dowodów, dotyczących wyliczenia Ceny, w szczególności w zakresie:

- a) oszczędności, metody wykonania zamówienia, wybranych rozwiązań technicznych, wyjątkowo sprzyjających warunków wykonywania zamówienia dostępnych dla Dostawcy, oryginalności projektu Dostawcy, kosztów pracy, których wartość przyjęta do ustalenia Ceny nie może być niższa od minimalnego wynagrodzenia za pracę albo minimalnej stawki godzinowej;
- b) pomocy publicznej udzielonej na podstawie odrębnych przepisów;
- c) wynikającym z przepisów prawa pracy i przepisów o zabezpieczeniu społecznym, obowiązujących w miejscu, w którym realizowane jest zamówienie;
- d) wynikającym z przepisów prawa ochrony środowiska;
- e) powierzenia wykonania części zakresu zamówienia podwykonawcy.

2. Obowiązek wykazania, że oferta nie zawiera rażąco niskiej Ceny spoczywa na Dostawcy.

3. Odbiorca może odrzucić ofertę Dostawcy, który nie udzielił wyjaśnień lub jeżeli dokonana ocena wyjaśnień wraz ze złożonymi dowodami potwierdza, że oferta zawiera rażąco niską Cenę w stosunku do wartości przedmiotu zamówienia.

### Miejsce dostawy:

**Dostawy kompletnych wagonów na warunkach DDP (Incoterms 2010)** dokonywane będą na jeden z terminali kontenerowych Odbiorcy w Polsce:

- Gliwicach (ul. Portowa 28),
- Brzegu Dolnym (ul. Sienkiewicza 6) lub
- Kutnie (ul. Intermodalna 5),

który zostanie wskazany Dostawcy na **dwa miesiące** przed miesiącem dostawy każdej partii wagonów.

### Sposób i termin wykonania dostawy

Dostawa każdej partii wagonów będzie poprzedzona **odbiozem technicznym w miejscu produkcji** wagonu, zaś po dostarczeniu wagonów w docelowe miejsce, wagony zostaną poddane ostatecznym oględzinom i weryfikacji pod względem ich kompletności oraz braku usterek.

Zagadnienia związane z odbiorem technicznym i odbiorem końcowym (w miejscu dostawy) są bliżej przedstawione niżej w **Części IV Specyfikacji**.

**Terminy oraz struktura dostaw** poszczególnych partii wagonów przedstawiają się następująco:

		Zadanie oraz rodzaj / typ wagonu		
		Zad. 1 60'	Zad. 2 80'	Zad. 3 90'
Nr partii	miesiąc dostawy*	ilość sztuk		
I 90'	Styczeń 2021	-	-	<b>20</b>
II 90'	Luty 2021	-	-	<b>20</b>
III 90'	Marzec 2021	-	-	<b>20</b>
I 60'	Czerwiec 2021	<b>25</b>	-	-
I 80'	Listopad 2021	-	<b>20</b>	-
II 80'	Czerwiec 2022	-	<b>20</b>	-
II 60'	Listopad 2022**	<b>25</b>	-	-

\* Poszczególne partie wagonów mogą być dostarczone w dowolnym dniu roboczym miesiąca dostawy, ale nie później niż ostatniego dnia roboczego tego miesiąca.

\*\* W tym przypadku jest to ostatni miesiąc terminu dostawy albowiem dostawa partii wagonów 60' w ramach zadania 1 może być **przyspieszona przez Dostawcę** i zrealizowana w **okresie od lipca 2021 - do listopada 2022**.

**Gotowe do eksploatacji wagony** będą dostarczane do miejsca dostawy jako pojazdy zarejestrowane na rzecz Odbiorcy, dopuszczone do ruchu, w zwartych partiach całopociągowych tak, aby długość każdego z pociągów wynosiła do 600 m. Nie dopuszcza się dostaw grup wagonów lub wagonów w ruchu rozproszonym. Ograniczenie to nie dotyczy wagonów dostarczonych w związku z wykonaniem Opcji przez Odbiorcę, jeśli partia dodatkowych wagonów będzie mniejsza niż 15 sztuk.

**Termin dostawy dodatkowej partii wagonów tak 80' jak i 90' zależy od terminu skorzystania przez Odbiorcę z Opcji I lub Opcji II, i powinien mieścić się w zakresie pomiędzy wskazanym przez Dostawcę dziewiątym a czternastym miesiącem licząc od miesiąca wykonania prawa z Opcji.**

Dostawca wykona dostawę w z zachowaniem terminu, jeżeli najpóźniej w ostatnim dniu roboczym miesiąca dostawy, cała partia wagonów gotowa do odbioru zostanie dostarczona na wskazane przez Odbiorcę miejsce dostawy, i po ich oględzinach dojdzie do **podpisania Protokołu Odbioru (odbior końcowy).**

Strony zobowiązane są współdziałać tak, aby najpóźniej na trzy tygodnie przed planowaną dostawą strony uzgodniły **tydzień**, w którym Odbiorca powinien oczekiwać przyjazdu danej partii wagonów. W każdym razie na minimum **7 dni** przed dniem zrealizowania dostawy, Dostawca zobowiązany jest wskazać Odbiorcy ten dzień.

Z uwagi na stosunkowo długi okres pomiędzy zawarciem a wykonaniem umowy, oraz z przyczyn technicznych i organizacyjnych **Odbiorca zastrzega sobie prawo do tego, aby termin ostatecznej dostawy pojedynczej partii w ramach każdego z zadań mógł zostać przesunięty (wydłużony) przez Odbiorcę o maksymalnie dwa miesiące.** Pisemne zawiadomienie ze wskazaniem nowego miesiąca dostawy powinno być przesłane przez Odbiorcę do Dostawcy **nie później niż na dwa miesiące przed miesiącem dostawy** wskazanym w Specyfikacji w powyższej tabeli. Przesunięcie terminu o w/w okres może dotyczyć także wagonów już wyprodukowanych i nie będzie miało żadnego wpływu na wysokość Ceny ani nie będzie powodować żadnych roszczeń Dostawcy względem Odbiorcy.

#### Termin płatności Ceny:

Dostawca ma prawo wystąpić do Odbiorcy z wnioskiem o wypłatę zaliczek na poczet zapłaty tytułem dostawy poszczególnych partii wagonów. Jeśli Dostawca uzna, że nie będzie wymagał zaliczek (w wysokości 20% i/lub 45%), wówczas poinformuje o tym fakcie Zamawiającego w terminie do 90 dni od zawarcia umowy. W takim przypadku zapłata ceny nastąpi po dostarczeniu każdej z partii wagonów w uzgodnione miejsce, na podstawie obustronnie podpisanego protokołu odbioru bez uwag. W przypadku, gdy Dostawca będzie oczekiwał tylko jednej z zaliczek (20% albo 45%), to zapłata Ceny po dostarczeniu wagonów zostanie pomniejszona o wartość wypłaconej zaliczki.

**Terminy i warunki płatności z mechanizmem zaliczkowania przedstawiono niżej.**

W terminie do jednego miesiąca od daty otrzymania wniosku Dostawcy, lecz nie wcześniej niż w terminie **5 (pięciu) tygodni od daty zawarcia umowy** Zamawiający wypłaci na poczet Ceny za pierwsze **trzy partie wagonów 90'**, pierwszą ratę zaliczki w wysokości **20 %** tej Ceny.

W terminie do jednego miesiąca od daty otrzymania wniosku Dostawcy, lecz nie wcześniej niż w terminie **5 (pięciu) tygodni od daty zawarcia umowy** Zamawiający wypłaci na poczet Ceny za **pierwszą partię wagonów 80'**, pierwszą ratę zaliczki w wysokości **20 %** tej Ceny.

W terminie do jednego miesiąca od daty otrzymania wniosku Dostawcy, lecz nie wcześniej niż w terminie **01.12.2019** Zamawiający wypłaci na poczet Ceny **pierwszą partię wagonów 60'**, pierwszą ratę zaliczki w wysokości **20 %** tej Ceny.

W terminie do jednego miesiąca od daty otrzymania wniosku Dostawcy, lecz nie wcześniej niż w terminie **01.12.2020** Zamawiający wypłaci na poczet Ceny **za drugą partię wagonów 80'**, pierwszą ratę zaliczki w wysokości **20 %** tej Ceny.

Zaliczka w wysokości **20 %** na poczet zapłaty Ceny **za drugą partię wagonów 60'**, będzie wypłacona w terminie do jednego miesiąca od daty otrzymania wniosku, lecz nie wcześniej niż na **18 miesięcy** przed wskazanym przez Dostawcę **miesiącem dostawy** tej partii wagonów.

Pierwsza rata zaliczki w wysokości **20 %** na poczet Ceny dostawy dodatkowych wagonów objętych **Opcją I lub Opcją II** nastąpi w terminie do jednego miesiąca od daty otrzymania wniosku, lecz nie wcześniej niż na **11 miesięcy** przed wskazanym przez Dostawcę **miesiącem dostawy** dodatkowej partii wagonów.

Jeżeli Dostawca wystąpi z wnioskiem o wypłatę pierwszej raty zaliczki na poczet ceny za partię **platform 60'** określając wcześniejszy miesiąc dostawy niż listopad 2022 roku, wówczas będzie związany wskazanym przez siebie terminem dostawy.

Dostawca ma prawo do otrzymania **drugiej raty zaliczki w wysokości 45%** Ceny każdej partii wagonów, w terminie dwóch tygodni od otrzymania wniosku Dostawcy nie wcześniej jednak niż **5 (pięć) dni** roboczych po dokonaniu protokolarnego odbioru technicznego w warsztacie Dostawcy / miejscu produkcji danej partii wagonów przez Zamawiającego i dostarczeniu Odbiorcy kompletnej dokumentacji wymaganej do ich eksploatacji.

**Warunkiem** wypłaty każdej zaliczki (pierwszej lub drugiej raty) będzie doręczona Odbiorcy faktura *pro forma* oraz oryginał **gwarancji bankowej lub ubezpieczeniowej zwrotu zaliczki**, na wypadek nie wywiązania się Odbiorcy z zobowiązań umownych. Gwarancja ta musi być nieodwołalna, bezwarunkowa i płatna na pierwsze żądanie Odbiorcy, z możliwością przeniesienia uprawnień z gwarancji na wskazany przez Odbiorcę podmiot. Treść gwarancji musi być uzgodniona z Zamawiającym przed jej złożeniem Odbiorcy. W przypadku nie dostarczenia przed terminem płatności takiej faktury lub gwarancji, lub dostarczenia gwarancji o treści niezgodnionej z Odbiorcą, nie będzie on zobowiązany do wypłaty zaliczki, chyba że Odbiorca wyznaczy dodatkowy termin na dostarczenie faktury i/lub gwarancji, a Dostawca w tym terminie wymagane dokumenty Odbiorcy doręczy.

Dostawca będzie zobowiązany do zwrotu zaliczki, jeżeli na siedem dni przed upływem terminu ważności gwarancji nie zostanie dokonana dostawa partii wagonów, za które na poczet Ceny została wypłacona zaliczka. Jeżeli Dostawca nie przedstawi wcześniej gwarancji z przedłużonym terminem ważności gwarancji, Odbiorca będzie uprawniony do zaspokojenia z gwarancji roszczenia o zwrot zaliczki.

Płatność pozostałych **35 % Ceny** każdej partii wagonów (lub całej brakującej części Ceny jeśli nie jest pokryta jedną lub obiema ratami zaliczki), nastąpi w terminie **3 (trzech) tygodni od dnia przekazania wagonów na miejsce dostawy i podpisaniu protokołu odbioru ostatecznego przez Odbiorcę**. Płatność ta nastąpi na podstawie faktury VAT wystawionej za daną partię wagonów.

Własność wagonów objętych protokołem odbioru przechodzi na Odbiorcę z chwilą zapłaty Ceny odpowiadającej iloczynowi liczby wagonów danego typu i Ceny jednostkowej wagonów ustalonej w sposób wyżej określony.

### Miejsce eksploatacji

Przedmiotowe wagony będą użytkowane głównie **na europejskich sieciach kolejowych**, tym samym powinny być dopuszczone do ruchu kolejowego i posiadać stosowne dokumenty wymagane do ich eksploatacji i rejestracji, w szczególności zezwolenie na dopuszczenie do eksploatacji pojazdów kolejowych wydane przez właściwy organ do spraw bezpieczeństwa, o ile przepisy obowiązujące na dzień odbioru wagonów nie będą stanowiły inaczej.

## CZĘŚĆ III.

### PARAMETRY TECHNICZNE WAGONÓW ORAZ ICH WYPOSAŻENIE.

Wagony będące przedmiotem oferty winny mieć możliwość transportowania kontenerów rozmieszczonych zgodnie ze **schematem załadunku** wagonu w dowolnie wybranej konfiguracji na całej długości wagonu zgodnie z informacją na stronie 2 Specyfikacji oraz spełniać wszystkie niżej wymienione warunki.

**Wagony muszą mieć możliwość eksploatacji w pociągach zawierających różne typy wagonów wyposażonych w różne rodzaje układów hamulcowych i wstawek np.: LL, kompozyt, żeliwo, hamulce tarczowe.**

#### 1. Przedmiot dostawy

Przedmiotem dostawy są **nowe wagony towarowe, platformy intermodalne spełniające wymagania parametrów technicznych określonych w niniejszej Specyfikacji**. Z uwagi na potrzebę zachowania porównywalności ofert w zakresie technicznym i ekonomicznym przedmiotem przetargu i dostawy są wyłącznie **wagony fabrycznie nowe**, a nie wagony używane, czy modernizowane. Wszystkie zastosowane do produkcji wagonów części i podzespoły, elementy i materiały muszą być fabrycznie nowe i wyprodukowane przez europejskich renomowanych producentów o ugruntowanej pozycji rynkowej. W przypadku jakichkolwiek sprzeczności zapisów Specyfikacji, umowy i norm przepisów należy zawsze przyjąć rozwiązanie wg parametru korzystniejszego dla Odbiorcy, a w drugiej kolejności należy się kierować usprawnieniem procedury dopuszczenia pojazdu i jego rejestracji w aspekcie zgodności z przepisami obowiązującymi na dzień odbioru wagonów.

Oferent winien przedstawić parametry techniczne (w tym rysunki techniczne) dotyczące oferowanych wagonów w ramach załącznika nr 2 do Umowy (Szczegółowa oferta).

#### 2. Wymagania ogólne i zasadnicza budowa pojazdu:

- a. platformy budowy specjalnej na wózkach, przystosowana do przewozu kontenerów o wymiarach zdefiniowanych na stronie nr 2 Specyfikacji, z prędkością maksymalną do 120 km/h;



- b. przystosowany do jazdy w komunikacji międzynarodowej zgodnie z przepisami TSI, AVV, PPW, i TEN, RIV;
- c. przystosowany do pracy w reżimie „SS” w stanie próżnym oraz ładownym;
- d. przeznaczony do przewozu kontenerów lub nadwozi wymiennych, zgodnie z aktualnie obowiązującymi w tej materii normami i standardami, w szczególności z obowiązującymi na dzień odbioru wagonów normami ISO oraz kartami UIC;
- e. konstrukcja zgodna z zasadniczymi wymaganiami EU dotyczącymi interoperacyjności kolei (TSI WAG – wagony towarowe, TSI NOI - hałas);
- f. załadunek i wyładunek wagonów odbywać się będzie tylko pionowo przy użyciu urządzeń przeładunkowych (np. typu reachstacker lub suwnica);
- g. znaki i napisy na wagonie oraz cechowanie wybranych elementów zgodnie z aktualnie obowiązującymi w tym zakresie przepisami AVV i normą EN 15877-1 oraz przepisami VPI;
- h. **Zamawiający określa, że przynajmniej 40% wagonów każdej partii należy wyposażyć w hamulec postojowy ręczny mechaniczny.** Odbiorca nie dopuszcza innych hamulców, tj. typu elektrycznego, hydraulicznego itp.; Dostawca w cenie jaką finalnie określi w toku aukcji zobowiązany jest dostarczyć przynajmniej 40% wagonów każdej partii wyposażonych w hamulec postojowy ręczny. Zamawiający dopuszcza możliwość, że w ramach złożonej ostatecznie w toku aukcji oferty Dostawca wyposaży wszystkie wagony w hamulec ręczny.
- i. zastosowane w budowie tylko nowe podzespoły muszą zostać wyprodukowane w całości z użyciem części i materiałów, które spełniają aktualnie obowiązujące na dzień odbioru wagonów normy techniczne i wytrzymałościowe oraz przepisy w zakresie palności, toksyczności, dymienia, hałasu, interoperacyjności etc.;
- j. w czasie eksploatacji pojazd powinien uniemożliwiać emisję substancji i czynników niebezpiecznych do środowiska naturalnego w rozumieniu przepisów ochrony środowiska, w tym ustawy Prawo ochrony środowiska, przepisów TSI, etc.;
- k. wagony powinny spełniać obowiązujące normy hałasu TSI NOI;
- l. zakres eksploatacyjny temperatur od -24°C do +40°C zgodnie z normą EN 50125-1. Względna wilgotność powietrza otoczenia max 90% przy 20°C. Należy zapewnić niezawodne funkcjonowanie wagonów podczas obfitych opadów deszczu lub śniegu;
- m. o ile w treści Specyfikacji lub umowy nie określono inaczej to wagony i wszelkie podzespoły należy dostarczyć lub wykonać w oparciu o aktualnie obowiązujące przepisy, lub przepisy, które będą obowiązywać na dzień odbioru wagonów przez Odbiorcę;
- n. rozwiązania techniczne, jakie będą miały zastosowanie w wagonach, będących przedmiotem przetargu, powinny posiadać wszelkie wymagane obowiązującymi przepisami zezwolenia, świadectwa, dopuszczenia, licencje, aprobaty, etc. wymagane do ich eksploatacji w Polsce oraz na terenie Europy;
- o. wraz z każdą grupą wagonów Dostawca winien przekazać Zamawiającemu komplet dokumentów jakie zostały użyte przez Dostawcę do dokonania rejestracji wagonów w imieniu Odbiorcy w Krajowym Rejestrze Pojazdów Kolejowych (NVR). Szczegółowe zapisy dotyczące dokumentacji i terminów znajdują się w dalszej części Specyfikacji;
- p. wagon powinien być zaprojektowany i wykonany przy założeniu intensywnej pracy przewozowej w okresie minimum 30 lat;
- q. przewody ochronne między ostoją a wózkami wg PN - 50153, karta UIC 533;



- r. łożysko skrzętu z wykładziną samosmarną dostarczoną przez producenta europejskiego o ugruntowanej pozycji rynkowej;
- s. Wszystkie dostarczone i odebrane wagony będą objęte gwarancją na okres nie krótszy niż 36 miesięcy;
- t. **Wszystkie trzpienie** kontenerowe powinny być odchylne i spełniać wymagania przepisów karty UIC 571-4 w zakresie ich wymiarów, rozmieszczenia i sposobu ich mechanicznego obrobienia. Niniejszy szczegół jednoznacznie powinien zostać wskazany na rysunku dotyczącym każdego z typów wagonów, który powinien zostać dołączony przez Oferenta do oferty szczegółowej stanowiącej Załącznik nr 2 do Umowy.

Szczegóły związane z w/w wytycznymi opisano w dalszej części Specyfikacji.

Ogólne wymagania odnośnie konstrukcji pojazdu.

1. Przeznaczenie do jazdy po torze kolejowym o szerokości 1435 mm,
2. Całkowita masa wagonu z ładunkiem: – dla 60' 90,000 Mg, dla 80' 135,000 Mg, dla 90' max 135,000 Mg,
3. Maksymalna długość wagonów mierzona od tarczy do tarczy zderzaka: dla 60' 19740 mm (odchyłka +15 mm), dla 80' 26390 mm (odchyłka +20 mm), dla 90' to 29590 mm (odchyłka +20mm),
4. Wysokość powierzchni ładunkowej od główki szyny: do 1155 mm,
5. Minimalny promień łuku toru dla pojedynczego wagonu: 75 m,
6. Minimalny promień łuku toru dla składu wagonów: 150 m przy skrzęconych sprzęgach,
7. Skrajnia kinematyczna: G1 + G1C1 wg EN 15273-2,
8. Maksymalna dopuszczalna prędkość wagonu: w stanie próżnym 120 km/h; w stanie ładownym 120 km/h,
9. Dopuszczalny nacisk na oś – max 23,5 tony,
10. Maksymalna masa własna wagonu + 2% – dla 60' 19.200 Kg, dla 80' max 27.500 Kg, dla 90' max 28.500 Kg.

Wymagania i parametry techniczne dotyczące załadunku wagonów

Dostawca przedstawi Zamawiającemu „kalkulator” tj. arkusz kalkulacyjny pozwalający dokonać obliczenia rozkładu obciążeń poszczególnych osi wagonu w zależności od rozkładu ładunków na wagonie oraz w zależności od typów tych ładunków jak i ich masy brutto i masy własnej wagonu oraz w zależności od dopuszczalnego nacisku na oś 20 ton/oś albo 22,5 tony/oś. Taki kalkulator powinien zostać przedstawiony Zamawiającemu **przez Dostawcę w terminie do 2 miesięcy od daty zawarcia umowy**. Kalkulator będzie określał możliwości załadunku poszczególnych typów wagonów różnymi rodzajami kontenerów (10', 20', 30', 40', 45', czy 23' do 29' w ramie 20') lub nadwozi wymiennych typów C715, C745, C782 zgodnie z PN-EN 284. Kalkulator ma za zadanie wyznaczyć optymalny rozkład ładunków przy założeniu nieprzekroczenia dopuszczalnej masy całkowitej ani dopuszczalnego nacisku na oś.

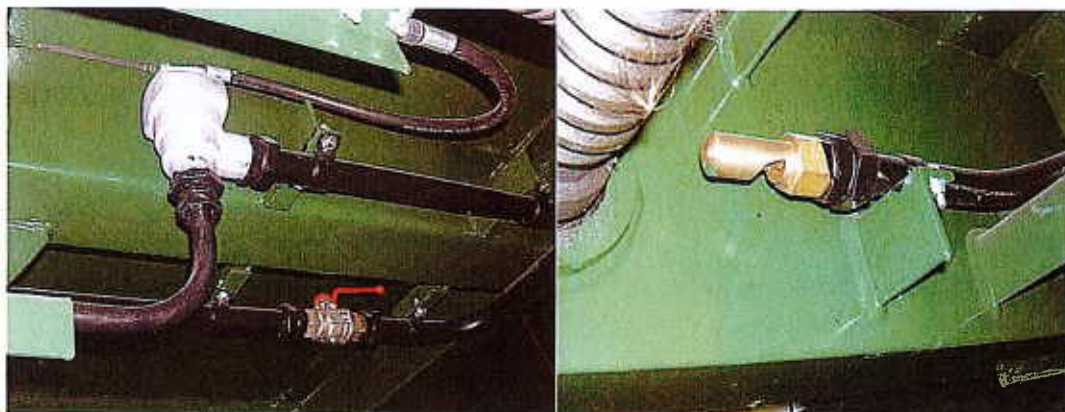
Kalkulator ma służyć tylko na wewnętrzne potrzeby Zamawiającego do określania sposobu załadunku różnych typów kontenerów na typ wagonu będący przedmiotem oferty. Wystarczy prosty model obliczeniowy spełniający wymagania przedstawione w Specyfikacji wykonany w arkuszu kalkulacyjnym (np. Excel).

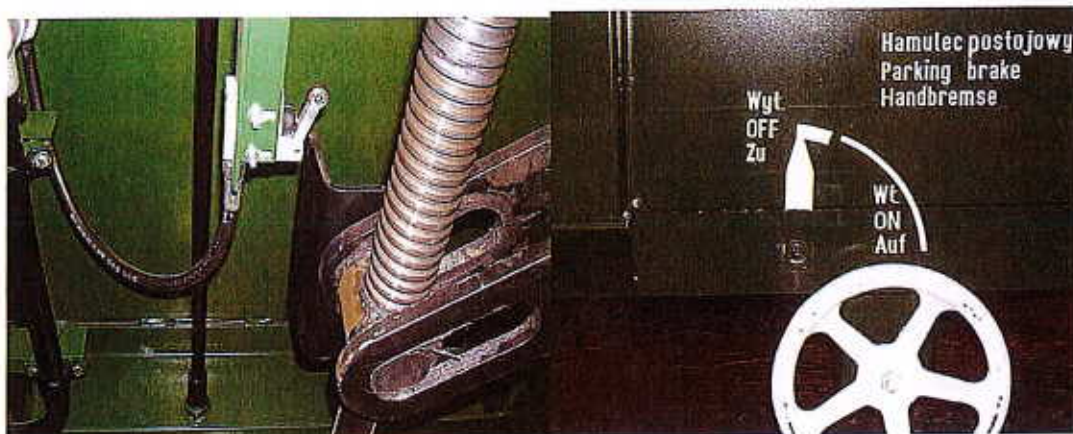
## Układ hamulcowy

Należy zastosować hamulec pneumatyczny z ciągłą regulacją siły hamowania w zależności od obciążenia, przystosowany do ruchu w reżimie „SS”. Wytyczne:

1. Maksymalna masa hamująca musi wynosić 65 % masy całkowitej wagonu dla reżimu „s” przy nacisku na oś 22,5 tony, a dla reżimu „SS” przy nacisku na oś 20 ton.
2. Zabezpieczenie przed uszkodzeniem zestawów kołowych w wyniku jazdy na zakręconym hamulcu postojowym poprzez **zastosowanie zaworu rozszielającego przewód główny uniemożliwiającego napełnienie składu ciśnieniem 5 bar w celu jego odhamowania i uruchomienia pociągu**. Dopuszczalne jest zastosowanie sygnału akustycznego sygnalizującego rozszielanie przez zawór rozszielający. Zastosowanie wskaźnika widocznego z zewnątrz wagonu a informującego o włączonym lub wyłączonym hamulcu postojowym.

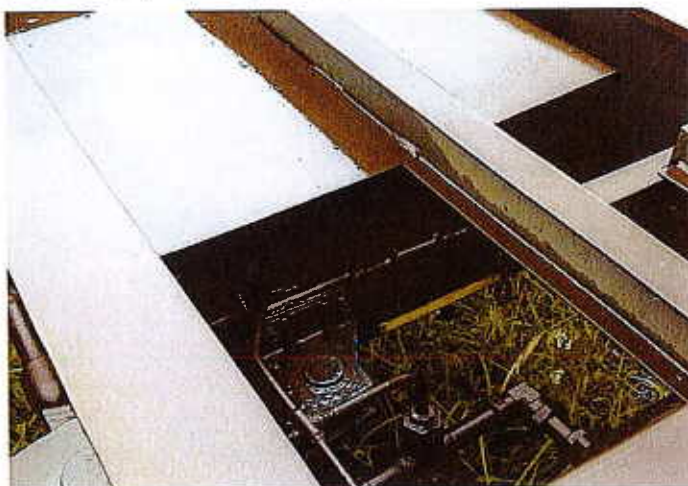
Powyższe wymaganie jest rozwiązaniem stosowanym dla wagonów towarowych. Załączamy zdjęcia poglądowe przedstawiające przykładowe rozwiązanie. Jest to rozwiązanie indywidualne wdrożone przez producentów wagonów. Zasada działania polega na tym, że po zakręceniu hamulca postojowego wskaźnik mechaniczny na wagonie (widoczny z zewnątrz wagonu bez konieczności wchodzenia pod wagon) sygnalizuje, że hamulec jest włączony. Równolegle hamulec ręczny mechanicznie steruje zaworem na przewodzie głównym, który w przypadku zakręcenia hamulca ręcznego rozszielnia przewód główny uniemożliwiając napełnienie go powietrzem do poziomu 5 bar (tj. 0,5Mpa). Na wylocie powietrza z zaworu dodatkowo stosuje się gwizdek sygnalizujący ubytek powietrza z przewodu głównego. Oczekujemy, że Dostawca wykona wagony z zapewnieniem takiego lub równorzędnego rozwiązania.



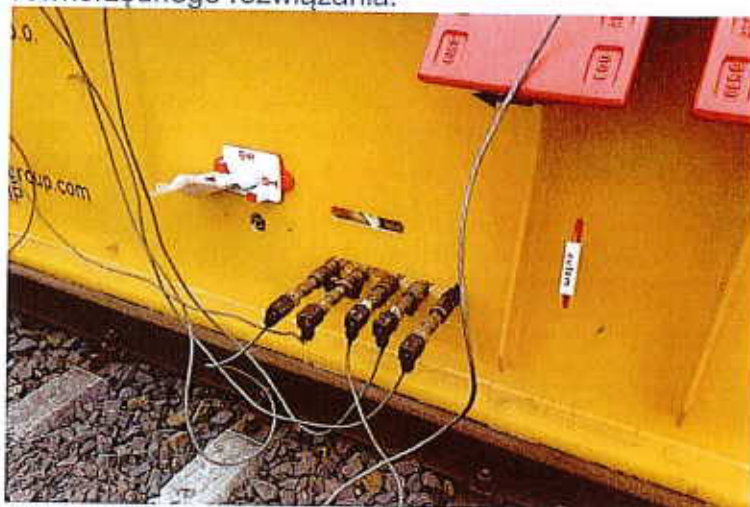


3. Cylinder hamulcowy wyposażony w przykręcany daszek chroniący tłok przed opadami atmosferycznymi. Ostoja musi być wyposażona w otwór rewizyjny umożliwiający pomiar skoku tłoka bez wchodzenia pod wagon.

powyższe wymaganie jest rozwiązaniem typowym dla wagonów intermodalnych, mającym na celu zabezpieczenie tłoka cylindra przed opadami atmosferycznymi. Załączamy zdjęcia poglądowe przedstawiające przykładowe rozwiązanie. Oczekujemy, że Dostawca wykona wagony z zapewnieniem takiego lub równorzędnego rozwiązania.



4. Nastawiacze klocków hamulcowych powinny być wyposażone w daszki chroniące przed opadami atmosferycznymi. Powyższe wymaganie jest rozwiązaniem typowym dla wagonów intermodalnych. Załączamy zdjęcia poglądowe przedstawiające przykładowe rozwiązanie. Oczekujemy, że Dostawca wykona wagony z zapewnieniem takiego lub równorzędnego rozwiązania.
5. Mechanizm nastawiaczy klocków hamulcowych powinien być nasmarowany smarem niehigroskopijnym oraz nie powodującym korozji mechanizmu.
6. Przyłącza kontrolne hamulca pneumatycznego używane do diagnostyki powinny być umiejscowione w takim miejscu wagonu, aby był do nich dostęp bez konieczności wchodzenia pod wagon. Przyłącza muszą być zgodne z UIC 543-1. Powyższe wymaganie jest rozwiązaniem typowym dla wagonów intermodalnych. Załączamy zdjęcia poglądowe przedstawiające przykładowe rozwiązanie. Oczekujemy, że Dostawca wykona wagony z zapewnieniem takiego lub równorzędnego rozwiązania.



7. Układ hamulcowy wagonu musi być dostosowany do reżimu hamowania "SS" w stanie próżnym i ładowym.
8. Układ hamulcowy wagonu musi być przystosowany do wstawek hamulcowych „K” co najmniej dwóch producentów. **W cenie zaoferowanego wagonu powinno być uwzględnione rozwiązanie podstawowe zapewniające możliwość zastosowania różnych wstawek hamulcowych po dokonaniu regulacji w układzie hamulcowym.** Dokumentacja niezbędna do stosowania tego rozwiązania wraz z instrukcją regulacji powinna zostać dostarczona przez Oferenta wraz z WTWiO (tj. na 4 miesiące przed uruchomieniem produkcji wagonów). Obowiązkowo jako opcja dodatkowa winno także zostać wycenione rozwiązanie zapewniające możliwość stosowania wstawek hamulcowych dwóch różnych producentów **bez konieczności zmiany przełożeń przekładni hamulcowej lub ciśnień w cylindrze hamulcowym.** Oferent przedstawi ofertę dla takiego rozwiązania w załączniku nr 9 do Specyfikacji, gdzie opcja bez konieczności zmiany przełożeń będzie przedstawiona jako **kwota dopłaty do rozwiązania podstawowego.** (szczegóły w rozdziale VI i załączniku nr 9)
9. Obsady hamulcowe do hamulcowych wstawek kompozytowych typu K winny posiadać zabezpieczenie uniemożliwiające montaż wstawek typu LL lub żeliwnych. Obsady mają eliminować zużycie klinowe wstawek hamulcowych. Sworzeń zabezpieczający klin powinien znajdować się w dolnej części obsady.

10. Elementy gumowe muszą być wykonane z materiału zapewniającego co najmniej **dwunastoletnią trwałość**, (nie chodzi o gwarancję producentów).
11. Parametry układu hamulcowego takie jak: ciśnienie zaworu ważącego, ciśnienie w cylindrach hamulcowych oraz skoki tłoka dla różnych obciążeń wagonu muszą być **trwale naniesione na zewnętrznej stronie ramy wagonu**.
12. Należy zapewnić dodatkowe zabezpieczenie przeciwkradzieżowe dla zaworów sterujących oraz przekształtników wg rozwiązania zatwierdzonego przez Odbiorcę.
13. Zbiorniki powietrza powinny zostać objęte cyklem rewizji/przeglądów zgodnym z PN EN 286-3 i wymaganiami Transportowego Dozoru Technicznego.
14. **Przewody hamulcowe stalowe / rury (nie chodzi o węże) powinny być pokryte zabezpieczeniem antykorozyjnym.** Odbiorca preferuje pokrycie w formie cynkowania ogniowego minimum 275 g/m<sup>2</sup> powierzchni, lub malowanie wg wymagań dla ramy wagonu.
15. Wagony należy wyposażyć w zabezpieczenie przed kradzieżą ładunku z kontenera, tj. elementy uniemożliwiające otwarcie drzwi kontenera, wg uzgodnionego z Odbiorcą rozwiązania.

Powyższe wymaganie jest rozwiązaniem typowym dla wagonów intermodalnych. Załączamy zdjęcia poglądowe przedstawiające przykładowe rozwiązanie. Oczekujemy, że Dostawca wykona wagony z zapewnieniem takiego lub równorzędnego rozwiązania.

Minimalna wysokość blokady to 200 mm, a długość 600 mm.



#### Układ cięglowy – zderzny

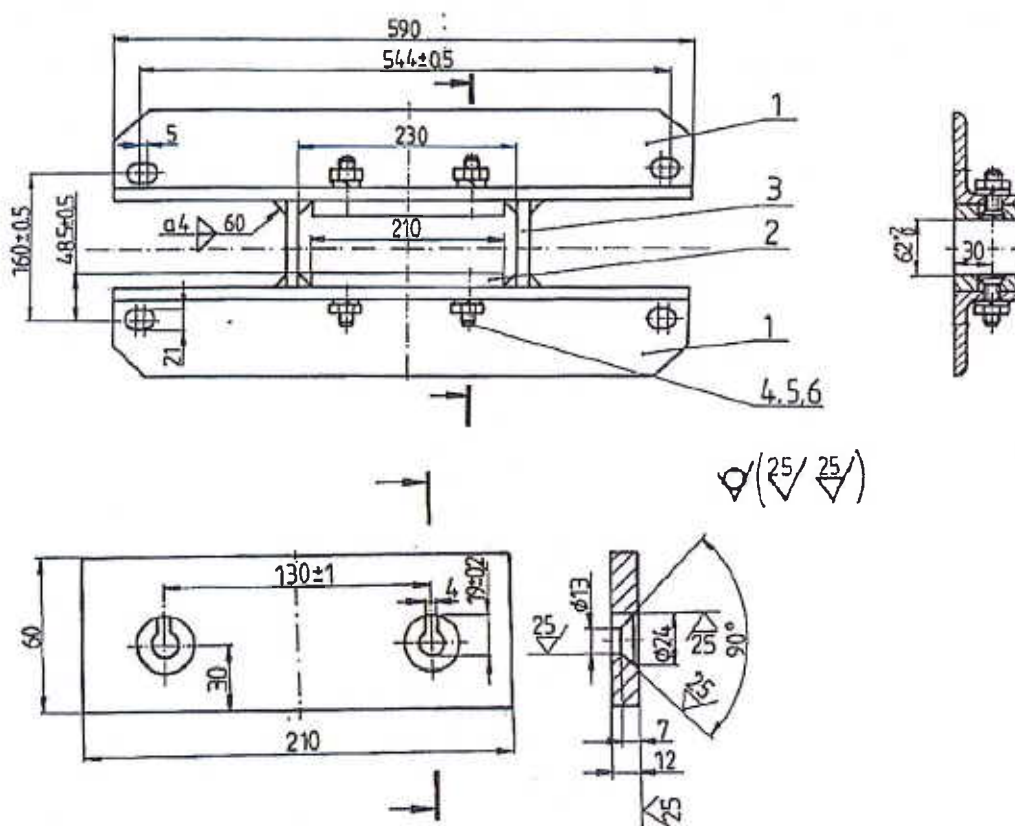
Wagony należy wyposażyć w sprzęgi śrubowe o parametrach wynikających z aktualnie obowiązujących norm.

1. Urządzenia cięgłowe nienawskrośne – sprzęg śrubowy 850 kN, z rękojeścią odpowiadającą rysunkowi C7 zgodnie z EN 15566 hak cięglowy 1000 kN typ B wg EN 15566.
2. Prowadnik haka cięglowego musi być wyposażony w dwa ślizgi wykonane z poliamidu samosmarującego.

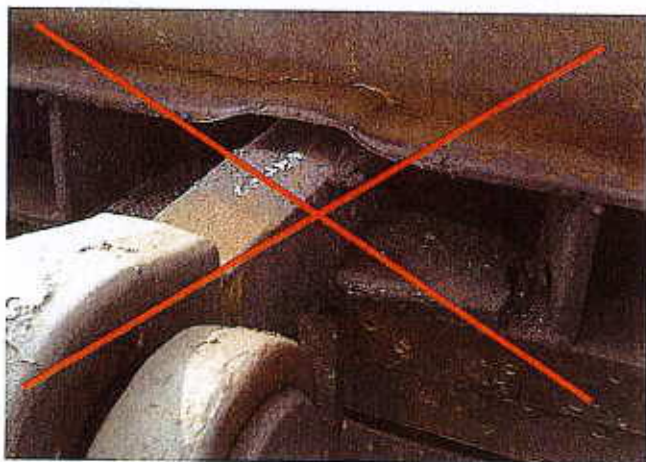
Powyższe wymaganie jest rozwiązaniem typowym dla wagonów intermodalnych. Załączamy rysunki poglądowe przedstawiające przykładowe rozwiązanie.



Oczekujemy, że Dostawca wykona wagony z zapewnieniem takiego lub równorzędnego rozwiązania.



Poniżej przykładowe zdjęcie wagonu, gdzie nie ma górnego ślizgu w prowadniku haka. Wtedy hak trze o prowadnik i go uszkadza (wyciera). Wyciera się również sam hak. Zastosowane ślizgi powinny być z tworzywa samosmarującego.



3. Aparat haka ciągowego musi posiadać amortyzator elastomerowy zgodny z -EN 15566.

4. Zderzaki kategorii A lub C z prostokątną tarczą kutą, o skoku 105 mm i zdolności pochłaniania energii min. 30 kJ wraz z trwale przymocowaną tabliczką znamionową z danymi wg EN 15551 oraz trwale naniesionym oznaczeniem właściciela wagonu tj. **PCCC**.
5. Oznakowanie elementów układu ciągnowo-zderznego zgodnie z EN 15566.

#### Konstrukcja wagonu / ostoja wagonu

Konstrukcja wagonu powinna spełniać wymagania wytrzymałościowe zawarte według normy EN12663-2 kategoria F-II i zostać wykonana ze stali w gatunku co najmniej S355J2. Konstrukcję wagonu należy wykonać z materiałów o zwiększonej odporności na korozję i procesy niszczenia, zgodnie z normami obowiązującymi w tym zakresie. Zastosowane materiały i elementy tworzące wagon nie mogą oddziaływać szkodliwe na człowieka ani na środowisko naturalne.

Odporność na perforację elementów nośnych konstrukcyjnych oraz poszycia przez **18 lat**. Trwałość i gwarancja dla powłok lakierniczych **minimum 6 lat**. Powinno być możliwe mycie mocno zabrudzonych powierzchni. Zastosowane farby i lakiery powinny być ekologiczne i dostarczone przez renomowanych producentów specjalizujących się w tego rodzaju produktach. Farby i lakiery przed zastosowaniem wymagają akceptacji przez Odbiorcę.

Odbiorca do malowania wagonów dopuszcza użycie wyłącznie farb dwuskładnikowych 2K, epoksydowych lub akrylowych. W każdym z tych przypadków farby powinny być wodorozcieńczalne, a ich aplikacja winna być jednopowłokowa. Grubość powłoki lakierniczej winna zostać dobrana przez Dostawcę, przy czym jej minimalna grubość nie może być mniejsza niż 180 µm na sucho.

Na wybranych elementach wagonu zostaną wskazane miejsca naniesienia LOGO PCC Intermodal S.A. lub ich skrót PCCC. Oznaczenie nazwą firmy oraz naniesienie logotypów zostanie dokonane przez Dostawcę po wcześniejszym uzgodnieniu projektu z Odbiorcą. Logotyp oraz opis wagonu w zakresie danych właściciela powinny zostać naniesione w formie jak określono w punkcie 6 strona 22 Specyfikacji.

Odbiorca określa, iż rama i elementy nadwozia wagonów będą w barwach firmowych tj.: kolor to RAL 2008 („pomarańczowy”). Pozostałe kolory powinny być zgodne z zapisami VPI lub ustalone wg odrębnych pisemnych uzgodnień z Odbiorcą.

**Dostawca w terminie 3 miesięcy od podpisania umowy** udostępni Zamawiającemu rysunek wagonu w ramach każdego z zadań w celu zaprojektowania i uzgodnienia oznakowania promocyjnego. Rysunek będzie zawierał miejsca zarezerwowane dla oznaczeń obligatoryjnych, wymaganych przepisami prawa.

#### Wymagania dotyczące Dodatkowego oznakowania wagonów naklejką informacyjną:

Każdy dostarczany wagon w ramach poszczególnej części zamówienia musi być **oznakowany naklejką informacyjną** (jedna naklejka na wagon). Na etapie sporządzania dokumentacji technicznej wagonu należy określić miejsce na naklejkę informacyjną. Miejsce na naklejkę informacyjną może być określone w pobliżu części

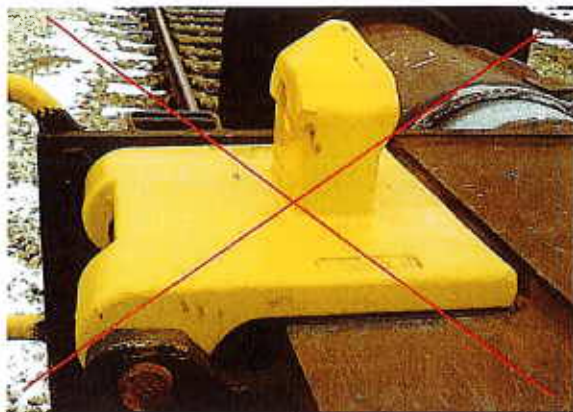


środkowej ostojnicy wagonu.. Lokalizacja naklejek informacyjnych, jak i ich format oraz wygląd graficzny muszą być uzgodnione z Odbiorcą. Naklejki informacyjne należy wykonać z samoprzylepnej folii odblaskowej I generacji. Odbiorca wymaga, aby naklejka informacyjna wykonana była z materiału trwałego, zapewniającego czytelność informacji i wysoki poziom estetyczny przez okres 6 lat. Szczegółowe zasady projektowania naklejek informacyjnych, tworzenia znaków, logotypów (za wyjątkiem logotypu Odbiorcy), flagi UE są określone w dokumentacji dostępnej na stronie internetowej [www.pois.gov.pl](http://www.pois.gov.pl) w zakładce Zasady promocji i oznakowania oraz na stronie [www.funduszeuropejskie.gov.pl](http://www.funduszeuropejskie.gov.pl) w zakładce o funduszach w dokumencie „Księga identyfikacji wizualnej znaku marki Fundusze Europejskie i znaków programów polityki spójności na lata 2014-2020” – dla umów podpisanych od 1 stycznia 2018 r. Projekt naklejki informacyjnej oraz jej lokalizacji na wagonie wymaga ostatecznego uzgodnienia z Odbiorcą na minimum 4 miesiące przed planowaną datą odbioru pierwszej partii wagonów w ramach każdego z zadań.

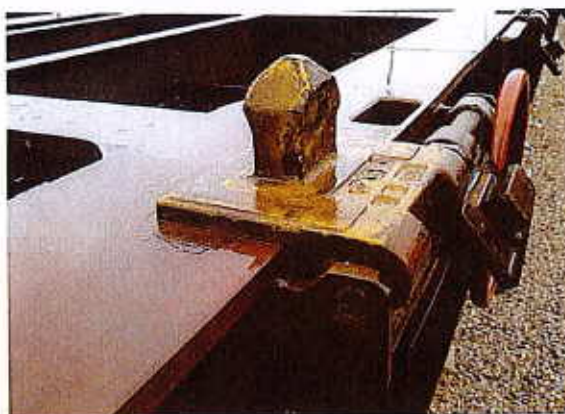
W przypadku wagonów dodatkowych objętych opcjami Odbiorca potwierdzi, czy ma dojść do oznakowania opisanego w niniejszym punkcie.

Wytyczne dotyczące konstrukcji wagonów:

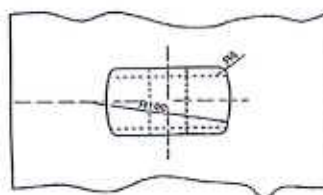
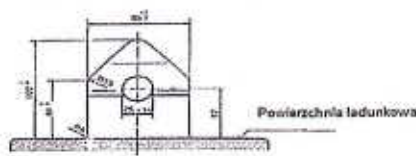
1. Blachy odiskierne muszą być wykonane w sposób umożliwiający stąpanie człowieka o masie 100 kg bez ich odkształcenia trwałego oraz zabezpieczone przed korozją, dopuszcza się cynkowanie ogniowe minimum 275 g/m2 powierzchni.
2. Ramki trzpienia kontenerowego muszą posiadać strukturę wewnętrzną drobnoziarnistą oraz wysoką udurowienie w temperaturach ujemnych (praca łamania co najmniej 27 J w temperaturze -20°C). Dopuszcza się wykonanie ramek z materiału S355J2G3 oznaczenie według normy EN.
3. W przypadku trzpieni dla wagonów 60' **trzpień powinien być wykonany jako odlew o bardzo dużej dokładności zapewniający idealne równoległe przyleganie trzpienia do ramy wagonu lub posiadać trzy frezowane powierzchnie**, podstawy tj. spód podstawy i dwa boki podstawy, które są prostopadłe do osi symetrii wagonu. W przypadku trzpienia współpracującego z ramką kontenerową (wagon rozmiaru 80' i 90') frezowaniu podlegają cztery powierzchnie tj. podstawa oraz trzy boki podstawy: dwie prostopadłe do osi symetrii wagonu i trzecia stykająca się z zamkiem ramki zabezpieczającym trzpień. Trzpień muszą być wykonane z materiału odpornego na ścieranie. Zamawiający będzie traktował jako rozwiązanie równoważne trzpień odlewane, które zostaną poddane frezowaniu na powierzchni dolnej podstawy, zaś pozostałe powierzchnie nie będą poddawane frezowaniu, o ile tolerancja wykonania odlewu tego elementu trzpienia i klasa gładkości powierzchni będzie wykonana zgodnie z kartą UIC 571-4 zał. C i tolerancją wskazaną przez Zamawiającego jak na Zdjęciu nr 2 i 3. **Szczegółowy rysunek trzpieni do każdego typu wagonu powinien zostać przedstawiony wraz z Dokumentacją WTWiO. Niniejsze rysunki oraz tolerancje dokładności wykonania podlegają zatwierdzeniu przez Zamawiającego.**



Zdjęcie nr 1. Trzpień odlewane – dokładność przylegania do powierzchni ramy wagonu (po lewej rozwiązanie nieakceptowalne, po prawej rozwiązanie OK)

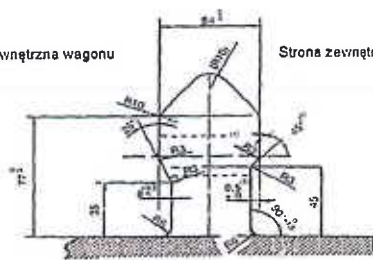


Zdjęcie nr 2 – Przykład: Trzpień frezowany



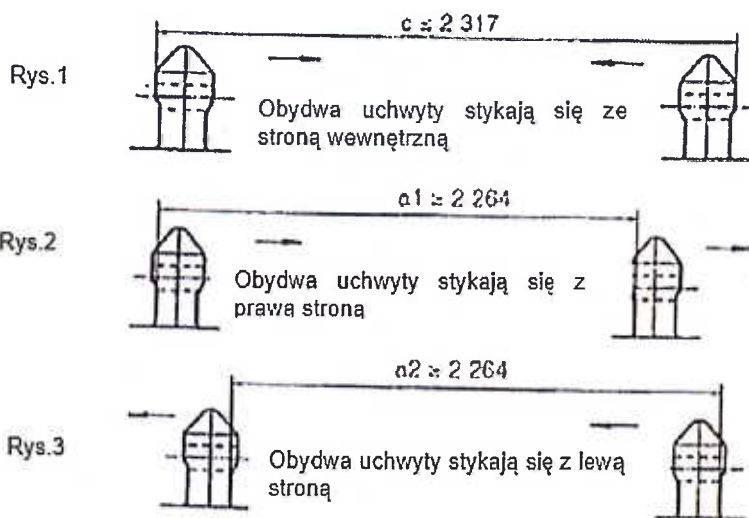
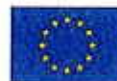
Strona wewnętrzna wagonu

Strona zewnętrzna wagonu



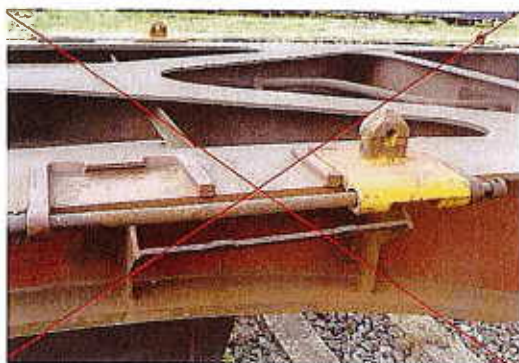
Widok: Kierunek podłużny wagonu

Zdjęcie nr 3

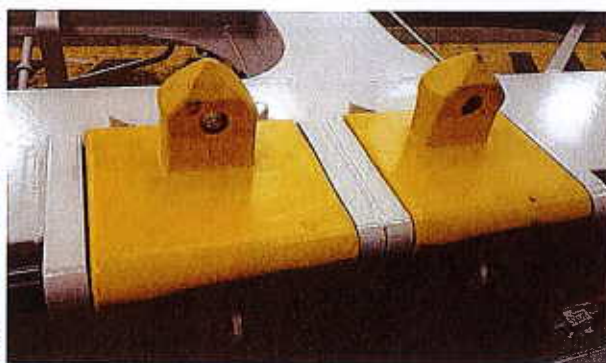


Zdjęcie nr 4

4. Każdy trzpień kontenerowy musi posiadać swoją ramkę mocującą. Nie dopuszczalne jest rozwiązanie z przesuwными trzpieniami.



rozwiązanie niedopuszczalne



rozwiązanie OK

Zdjęcie nr 5

5. Trzpień kontenerowy będą pomalowane na żółto RAL 1007
6. Wszystkie znaki, litery oraz oznaczenia, w tym również logo Odbiorcy muszą być wykonane w postaci naklejek zgodnie z normą PN-EN-15877-1+A1, za wyjątkiem tabliczki znamionowej, która powinna zostać trwale przymocowana tj. przyspawana do ostoi.

7. Na tabliczce znamionowej wykonanej z materiału spawalnego będą zawarte dane: producent, rok produkcji, typ wagonu, nr fabryczny osto.
8. Wagon musi posiadać również możliwość przewozu kontenerów zgodnie z normą PN ISO 668 (dziesięciostopowych dla wagonu 60' oraz tankkontenerów o rozmiarach od 23' do 29' w ramie kontenera 20' dla wagonów 60' – 1 szt.; dla 80' i 90' – po 2 szt.) oraz nadwozi wymiennych swap body typu C715, C745, C782 zgodnie z PN-EN 284. Nadwozia wymienne swap body będą ładowane na wagon wyłącznie suwnicą lub reachstackerem.
9. Wagon powinien być posadowiony na standardowych, dwuosiowych wózkach rodziny „Y25L” lub „H” wyposażonych w zawór ważący z instalacją pneumatyczną. Na każdym wózku musi zostać trwale przyspawana tabliczka podająca dane: producent, rok produkcji, numer i seria wózka, typ zaworu ważącego. Wymagania konstrukcyjne dla ram wózków zgodnie z EN 13749 i pomiary wózków zgodnie z EN 13775-4.
10. Konstrukcja wagonu musi umożliwiać jego podniesienie za pomocą podnośników śrubowych, dźwigu lub żurawia. Należy oznaczyć miejsca przeznaczone do podnoszenia.
11. Wymagania spawalnicze: dostawca winien posiadać wdrożony system spawania pojazdów szynowych i ich części składowych zgodnie z wymaganiami normy **EN 15085** potwierdzony uzyskaniem certyfikatu, a także spełniać wymagania normy EN-ISO 3834 - „Wymagania jakości dotyczące spawania materiałów metalowych”, również potwierdzone uzyskaniem certyfikatu. Oba certyfikaty muszą być aktualne w trakcie całego trwania realizacji zamówienia/kontraktu. Odbiorca ma prawo do kontroli procesu spawania we własnym zakresie lub wprowadzenia „Towarzystwa kwalifikacyjnego” jako niezależnego podmiotu prowadzącego nadzór nad procesami spawalniczymi.

#### Zestawy kołowe

Maźnice zestawów kołowych muszą posiadać uszczelnienie labiryntowe oraz odpowiadać normie EN 12082.

Maźnice zarówno na korpusie jak i pokrywie muszą mieć trwale naniesione oznaczenia literowe VKM Odbiorcy tj. PCCC.

Zastosowany smar w maźnicach musi być smarem dedykowanym wyłącznie do maźnic kolejowych zgodnie z EN 12081.

Koła wagonów winny być dobrane pod względem parametrów w taki sposób aby ich dopuszczalna nośność na oś mieściła się w przedziale **22,5 – 25,0 tony**.

Zestaw kołowy musi być wyprodukowany zgodnie z EN 13260, a jego tarcze powinny być bezobraczowe o średnicy Ø920 mm i posiadać podwyższoną wytrzymałość termiczną. Tarcze muszą posiadać również atest wystawiony przez jednostkę notyfikowaną dopuszczający je do współpracy z wstawkami hamulcowymi typu K oraz posiadać certyfikat TSI wg EN 13979-1.

Oś zestawu kołowego musi być wykonana wg EN 13103, EN 13261.

Łożyska toczne walcowe muszą odpowiadać normie EN 12080.

#### Układy i urządzenia dodatkowe

Stopnie końcowe lewe z uchwytem łamanym, uchwyty dla spinacza, drabinki z uchwytami do przejścia na drugą stronę wagonu, ramki, wsporniki latarni sygnałowych, haki holownicze należy wykonać zgodnie z UIC 535-2 oraz TSI.

Podstawowe dokumenty normatywne i przepisy prawa polskiego i międzynarodowego.

Konstrukcja i parametry techniczno-eksploatacyjne każdego z pojazdów muszą spełniać wymagania **obowiązujących aktualnie na dzień odbioru** przepisów prawa i uregulowań (w szczególności norm TSI i zgodności pojazdu z aktualnymi wymaganiami krajowymi wynikającymi ze specyfikacji technicznych i dokumentów normalizacyjnych) w zakresie niezbędnym do uzyskania zezwolenia na dopuszczenie do eksploatacji pojazdu kolejowego, jak również wymagań obowiązujących pojazdy kolejowe poruszające się po infrastrukturze PKP PLK S.A. oraz przewidziane przez Europejską Agencję Kolejową (ERA) dla eksploatacji tych wagonów w **kolejowym ruchu międzynarodowym na terenie UE**.

#### Najważniejsze dokumenty:

1. Ustawa z dnia 28 marca 2003 r. o transporcie kolejowym (Dz. U. z 2017 r., poz. 2117 z późn. zm.) w wersji obowiązującej na dzień realizacji i odbioru wagonów.
2. Rozporządzenie Ministerstwa Infrastruktury z dnia 28 lipca 2017 r. zmieniające rozporządzenie w sprawie ogólnych warunków technicznych eksploatacji pojazdów kolejowych (Dz. U. z 2017 poz. 1525).
3. Rozporządzenie Ministerstwa Transportu i Gospodarki Morskiej w sprawie warunków technicznych, jakim powinny odpowiadać budowle kolejowe i ich usytuowanie (Dz. U. z 1998 nr 151 poz. 978 z późn. zm.).
4. Rozporządzenie Ministerstwa Infrastruktury i Budownictwa z dnia 23 czerwca 2016 r. w sprawie krajowego rejestru pojazdów kolejowych (Dz. U. z 2016 poz. 988).
5. Rozporządzenie Ministerstwa Transportu w sprawie warunków technicznych dozoru technicznego w zakresie projektowania, wytwarzania, eksploatacji, naprawy i modernizacji specjalistycznych urządzeń ciśnieniowych (Dz. U. 2006 nr 199, poz. 1469 z późn. zm.).
6. Rozporządzenie Ministerstwa Infrastruktury i Budownictwa z dnia 25 lutego 2016 r. w sprawie interoperacyjności systemu kolei (Dz.U. 2016 poz. 254).
7. Dyrektywa Parlamentu Europejskiego i Rady (UE) 2016/797 z dnia 11 maja 2016 r. w sprawie interoperacyjności systemu kolei w Uni Europejskiej.
8. Rozporządzenie Komisji (UE) nr 1304/2014 z dnia 26 listopada 2014 r. w sprawie technicznych Specyfikacji interoperacyjności podsystemu „Tabor kolejowy – hałas”, zmieniające decyzję 2008/232/WE i uchylające decyzję 2011/229/UE.
9. Polskie i europejskie przepisy, normy i wytyczne określające wymagania w zakresie taboru kolejowego, kolejnictwa oraz zastosowań kolejowych, obowiązujące na dzień dopuszczenia wagonów do ruchu i dokonania ich odbioru przez Odbiorcę. W przypadku zmian przywołanych norm należy posługiwać się aktualną normą odnoszącą się do danego elementu.

10. Podręcznik utrzymania VPI, aktualny na dzień dokonywania czynności odbioru.

#### CZĘŚĆ IV.

### DOKUMENTY POTWIERDZAJĄCE DOPUSZCZENIE POJAZDU DO EKSPLOATACJI, ODBIÓR TECHNICZNY ORAZ ODBIÓR W MIEJSCU DOSTAWY

1. **Warunki Techniczne Wykonania i Odbioru Robót (WTWiO)**, uzgodnione z upoważnioną jednostką badawczą (wymienioną w załączniku nr 1 do rozporządzenia Ministerstwa Infrastruktury z dnia 20.04.2004 w sprawie świadectw dopuszczenia do eksploatacji typu budowli i urządzeń przeznaczonych do prowadzenia ruchu kolejowego oraz typu pojazdu kolejowego). Należy przedstawić trzy komplety WTWiO w języku polskim, w wersji papierowej i przynajmniej dwa w wersji elektronicznej (na płycie CD lub innym nośniku danych elektronicznych) najpóźniej wraz z pierwszym wagonem danego typu. Projekt WTWiO należy dostarczyć najpóźniej na cztery miesiące przed planowanym terminem uruchomienia produkcji pierwszego wagonu danego typu. Odbiorca może wnieść uwagi do WTWiO w terminie do miesiąca od dnia otrzymania niniejszego dokumentu. Brak uwag Odbiorcy w terminie jednego miesiąca od otrzymania projektu WTWiO należy uznać jako akceptację dokumentu bez uwag. WTWiO muszą zawierać:
  - i. Przedmiot warunków.
  - ii. Zakres stosowania.
  - iii. Wykaz kategorii i pojęć, jeśli nie występują w przywołanych normach.
  - iv. Wymagania techniczno – jakościowe stanowiące wytyczne w procesie przygotowania produkcji, jak również eksploatacji wagonów.
  - v. Szczegółowy spis kart pomiarowych oraz protokołów kontroli jakościowych.
  - vi. Program badań wynikających z obowiązujących w tym zakresie norm i przepisów, w tym badań nieniszczących z oceny wykonanych prac spawalniczych - opis i sposób oceny wyników.
  - vii. Wykaz świadectw i certyfikatów jakościowych dla poszczególnych części i podzespołów wagonu (np. atestów i dokumentacji wytopu blach, osi zestawów kołowych).
2. **Zezwolenie na dopuszczenie do eksploatacji pojazdu kolejowego obowiązujące bez ograniczenia terminowego (bezterminowe)** - dokument wydany przez właściwy organ do spraw bezpieczeństwa. Zezwolenie należy dostarczyć w jednym egzemplarzu wraz z pierwszym wagonem danego typu, najpóźniej w dniu odbioru. Jeżeli przepisy obowiązujące na dzień odbioru wagonów będą stanowiły inaczej, to Dostawca jest zobowiązany dostarczyć Zamawiającemu dokument uprawniający do użytkowania wagonu w Polsce i na terenie państw Unii Europejskiej wynikający z aktualnie obowiązujących przepisów. Poszczególne wagony powinny zostać zarejestrowane w Polsce przez Dostawcę i na jego koszt. Proces rejestracji zostanie poprzedzony wystąpieniem do Urzędu Transportu Kolejowego o przydzielenie numerów kolejowych dla wagonów. Numery dla zestawów kołowych winny zostać naniesione na zestawy

kołowe po ich uzgodnieniu z Odbiorcą (w formie obowiązującej u Odbiorcy). Odbiorca na wniosek Dostawcy udzieli stosownych pełnomocnictw w zakresie niezbędnym do przeprowadzenia czynności uzyskania numerów i rejestracji wagonów przez Dostawcę na rzecz Odbiorcy. Proces rejestracji musi zostać zakończony przed zgłoszeniem przez Dostawcę gotowości do odbioru technicznego wagonów.

3. **Dopuszczenie do użytkowania** wydane na podstawie aktualnie obowiązujących norm prawnych. Dostawca dostarczy świadectwa sprawności technicznej dla każdego wagonu odrębnie, najpóźniej w dniu odbioru.

4. **Dokumentacja Systemu Utrzymania (DSU)**

Dokumentacja Systemu Utrzymania w języku polskim powinna być dostarczona Zamawiającemu przynajmniej na cztery miesiące przed planowaną dostawą pierwszego wagonu w ramach każdego z zadań. Należy przedstawić dwa komplety DSU w wersji papierowej i przynajmniej dwa w wersji elektronicznej edytowalnej (na płycie CD lub innym nośniku danych elektronicznych). Odbiorca może wnieść uwagi do DSU w terminie jednego miesiąca od dnia jego otrzymania. Brak uwag Odbiorcy w terminie jednego miesiąca od otrzymania DSU należy uznać jako akceptację. Niezależnie od powyższego Zamawiającemu przysługuje prawo do posługiwania się dokumentacją DSU w całości lub w dowolnej części oraz jej dowolnych modyfikacji jakie uzna za niezbędne. DSU winno być zgodne z obowiązującymi przepisami i dobrymi praktykami stosowanymi przy opracowywaniu DSU i powinno zawierać m.in.:

- i. Opis funkcjonalny pojazdu z podziałem na elementy składowe w procesie utrzymania.
- ii. Dokumentację techniczną, w tym:
  - Opisy czynności przeglądowych i naprawczych, instrukcje demontażu, montażu;
  - Opisy metod pomiarowych oraz zestawienie parametrów pomiarowych w procesie przeglądu lub naprawy;
  - Wzory kart pomiarowych z wykazem wartości konstrukcyjnych, po naprawczych i kresowych dla zespołów, podzespołów i elementów pojazdu;
  - Wykaz urządzeń i narzędzi specjalistycznych;
  - Wykaz testów koniecznych do wykonania w trakcie utrzymania;
  - Wymagania dotyczące kwalifikacji pracowników;
  - Wymagania szczególne dla czynności spawalniczych i badań nieniszczących;
  - Instrukcje diagnozowania i usuwania typowych usterek.
- iii. Wykaz części zamiennych z opisem technicznym, określeniem producenta.
- iv. Ograniczenia związane z bezpieczeństwem i interoperacyjnością dla podzespołów lub części istotnych z punktu widzenia bezpieczeństwa oraz interoperacyjności. Określenie wartości granicznych nieprzekraczalnych w toku eksploatacji, wraz z eksploatacją w trybie awaryjnym.
- v. Wykaz podzespołów podlegających dozorowi technicznemu.

5. **Dokumentacja techniczno – ruchowa (DTR).** Należy przedstawić dwa komplety DTR w wersji papierowej i przynajmniej jeden wersji elektronicznej, przynajmniej



na cztery miesiące przed planowaną dostawą pierwszej partii wagonów. Odbiorca może wnieść uwagi do DTR w terminie jednego miesiąca od dnia jego otrzymania. Brak uwag Odbiorcy w terminie jednego miesiąca od otrzymania DTR należy uznać jako akceptację. DTR powinna zawierać:

- i. Określenie przeznaczenia wagonu;
- ii. Dane techniczne;
- iii. Opis budowy;
- iv. Rysunki poglądowe;
- v. Instrukcja obsługi;
- vi. Wymagania dotyczące użytkowania i bezpieczeństwa obsługi;
- vii. Instrukcja utrzymania i konserwacji;
- viii. Opis metod i wykaz parametrów sprawdzania stanu technicznego i zestawienie parametrów;
- ix. Opis typowych usterek i metod usuwania;
- x. Wykaz części zamiennych;
- xi. Załączniki, w tym schematy techniczne, rysunki poglądowe, ideowe, montażowe, wykresy oraz schemat załadunku;
- xii. Wpływ na ochronę środowiska i zasady recyklingu pojazdów;
- xiii. Dokumentacja konstrukcyjna wraz z warunkami technicznymi wykonania.

6. **Dokumentacja konstrukcyjna pojazdu.** Zamawiający nie zamierza budować wagonów ani wykorzystywać dokumentacji w celach innych niż eksploatacja. **Wymaga się przedstawienia dokumentacji konstrukcyjnej w elektronicznej wersji formatu pdf razem z niezbędnymi pozwoleniami i licencją na nagrywanie, odtwarzanie i rozpowszechnianie oryginału w zakresie niezbędnym dla prawidłowej eksploatacji i utrzymania wagonów**
7. **Katalog części zamiennych w języku polskim wraz z wykazem producentów i dostawców,** w tym także, rysunki poglądowe z wymiarami oraz instrukcje ich naprawy i konserwacji o ile te dostarczane są przez producenta. Należy dostarczyć jeden egzemplarz w wersji papierowej i jeden w wersji elektronicznej edytowalnej wraz z pierwszym wagonem danego typu najpóźniej w dniu odbioru. Zamawiającemu przysługuje prawo do uzyskania rysunków poglądowych wraz z wymiarami a Dostawca zobowiązuje się do ich nieodpłatnego przekazania w terminie 14 dni kalendarzowych od otrzymania informacji z zapotrzebowaniem na dany rysunek.
8. **Paszporty rewizyjne dla urządzeń podlegających dozorowi technicznemu** Należy dostarczyć dwa (2) egzemplarze w wersji papierowej wraz z pierwszym wagonem danego typu, najpóźniej w dniu jego odbioru.
9. **Deklaracja weryfikacji zgodności podsystemu tabor dla wyprodukowanego pojazdu z zasadniczymi wymaganiami dotyczącymi interoperacyjności kolei** – Pojazd musi spełniać wymogi dotyczące interoperacyjności kolei oraz procedur oceny zgodności dla transeuropejskiego systemu kolei konwencjonalnej - zgodnie z aktualnie obowiązującymi w tym zakresie przepisami na dzień odbioru przez Odbiorcę.
10. **Dodatkowe wymagania** odnośnie dokumentacji, którą Dostawca przedłoży Zamawiającemu:

- Producent wagonu dostarczy rysunki techniczne ~~w wersji edytowalnej~~ elementów nieznormalizowanych takich jak: elementy spawane ramy, elementy obrabiane mechanicznie oraz plastycznie. Rysunki te posłużą wyłącznie do ułatwienia prac odtworzeniowych podczas napraw pojazdu – dostarczenie rysunków nastąpi najpóźniej wraz z pierwszą partią wagonów.
- Obliczenia do układu hamulcowego, najpóźniej wraz z pierwszą partią wagonów.
- Schemat załadunkowy + „kalkulator” załadunkowy w Excel dla każdego wagonu, najpóźniej na dwa miesiące po podpisaniu umowy.
- Dokumenty do zbiorników ciśnieniowych umożliwiające ich przyjęcie pod dozór w TDT najpóźniej na dwa miesiące przed dostawą pierwszej partii wagonów.
- Katalog części zamiennych, najpóźniej na 14 dni przed odbiorem technicznym pierwszej partii wagonów.

Zamawiający nie zamierza budować wagonów ani wykorzystywać dokumentacji w celach innych niż eksploatacja. Wymaga się przedstawienia dokumentacji konstrukcyjnej w elektronicznej wersji formatu pdf razem z niezbędnymi pozwoleniami i licencją na nagrywanie, odtwarzanie i rozpowszechnianie oryginału w zakresie niezbędnym dla prawidłowej eksploatacji i utrzymania wagonów”.

#### Próby odbiorcze pojazdów, kontrole, odbiory

Każdy wagon musi przejść **próby odbiorcze** na koszt Dostawcy i za jego staraniem, zgodnie z obowiązującymi wymaganiami norm, kart UIC oraz WTWiO. Jeżeli pojazd danego typu posiada już zezwolenie na dopuszczenie do eksploatacji to wykonanie **prób kwalifikacyjnych**, o ile nie jest wymagane przez przepisy kraju rejestracji, będzie zbędne.

Odbiorca zastrzega sobie prawo do prowadzenia czynności kontrolnych w miejscu produkowania wagonów na każdym etapie realizacji prac dotyczących przedmiotu dostawy. Każdorazowo inspekcja ze strony Odbiorcy zostanie zgłoszona na co najmniej 3 dni kalendarzowe przed wizytą przedstawicieli Odbiorcy. Dostawca zobowiązany jest udzielić przedstawicielom Odbiorcy potrzebnych wyjaśnień dotyczących jakości używanych materiałów i wykonywanych prac. Koszty wynagrodzenia przedstawicieli Odbiorcy, ich przejazdu i pobytu w miejscu produkowania wagonów, obciążają wyłącznie Odbiorcę

Dostawca zawiadomi Odbiorcę o planowanej gotowości partii wagonów **do odbioru technicznego** u Dostawcy z wyprzedzeniem przynajmniej dwóch tygodni. W tym okresie strony powinny uzgodnić terminem odbioru technicznego, przypadający nie dalej niż w okresie kolejnych trzech tygodni. Odbiór techniczny każdego z pojazdów zrealizowanych na rzecz Odbiorcy dokonywany będzie komisyjnie przez przedstawicieli Odbiorcy i Dostawcy w warsztatach Dostawcy w miejscu wskazanym przez Dostawcę i terminie uzgodnionym przez strony. W skład komisji odbiorczej ze strony Odbiorcy wchodzi osoby upoważnione przez Odbiorcę posiadające wiedzę, doświadczenie i kwalifikacje, na podstawie których dokonują odbiorów poszczególnych elementów pojazdu lub kontroli prac na etapie ich produkcji. Pozytywny wynik w/w czynności jest podstawą do wystawienia **przez Dostawcę oświadczenia o dopuszczeniu do użytkowania, tj. dokumentu stwierdzającego,**

**że pojazd jest sprawny** i nadaje się do eksploatacji w pełnym zakresie. Na czas odbioru technicznego Dostawca zapewni odpowiednie miejsce z dostępem do wymaganych urządzeń oraz personel przygotowany do wykonania wymaganych prób i badań.

**Planowane czynności, które przedstawiciele Odbiorcy zamierzają przeprowadzić w ramach odbioru technicznego:**

- Sprawdzenie poprawności i weryfikacja kompletności dokumentacji powykonawczej zgodnie z WTWiO;
- Sprawdzenie na wagonie opisu ze wzorem aktualnego malowania (sprawdzenie kompletności);
- Sprawdzenie kontrolne w wybranych punktach grubości powłoki malarskiej na podstawie przedstawionych kart pomiarowych - zgodnie z dokumentacją i zapisami umowy (wymagany dostęp do grubościomierza wraz z pracownikami uprawnionymi do dokonania pomiaru);
- Sprawdzenie zgodnie ze specyfikacją poprawności/kompletności wykonania wagonu zgodnie z zapisami umowy (wymagany jest odcinek toru umożliwiający zgromadzenie wagonów w jednym miejscu, co najmniej częściowo zadaszonym z kanałem rewizyjnym);
- Wykonanie uproszczonej próby hamulca, w celu sprawdzenia czy wagony hamują i luzują w podanych w karcie próby hamulca przedziałach czasowych oraz weryfikacja szczelności (wymagany dostęp do instalacji sprężonego powietrza, stacyjki do prób hamulca co najmniej klasy Pdr 5 wraz z uprawnionymi pracownikami);
- Sprawdzenie dokumentacji układu hamulcowego, kart prób hamulca;
- Sprawdzenie czy wszystkie punkty smarowania są przesmarowane zgodnie z kartą smarowania.

**W trakcie odbioru technicznego przedstawicielom Odbiorcy udostępniona będzie także dokumentacja techniczna.** Dokumentacja, która nie zostanie odebrana przez Odbiorcę w trakcie odbioru technicznego, powinna zostać mu przekazana do miejsca dostawy, tak aby opisana wyżej kompletna dokumentacja dotycząca każdego z wagonów była w posiadaniu Odbiorcy na minimum **2 tygodnie** przed dostawą każdej partii wagonów.

Dla każdego z odbieranych pojazdów strony spiszą stosowny protokół odbioru technicznego. Koszty jakie mogą wiązać się z przeprowadzeniem odbioru technicznego ponosi Dostawca, z tym że koszty wynagrodzenia przedstawicieli Odbiorcy, ich przejazdu i pobytu w miejscu odbioru technicznego, obciążają wyłącznie Odbiorcę.

Odbiorca ma prawo odmówić odbioru technicznego pojazdu, jeżeli jego stan techniczny lub formalno-prawny uniemożliwia jego właściwe użytkowanie. W takim przypadku w spisany protokole wskazane zostaną braki wraz z przewidywanym terminem ich usunięcia.

Dostawca zobowiązany jest dostarczyć na własny koszt każdy wagon do miejsca dostawy, tj. do terminala intermodalnego wskazanego przez Odbiorcę, gdzie nastąpi jego **ostateczny odbiór**. Jeżeli wcześniej przekazany Odbiorcy dokument

dopuszczenia do użytkowania wagonu utracił ważność, Dostawca zobowiązany jest zaopatrzyć wagon w nowy dokument dopuszczenia do użytkowania.

Przystąpienie do **odbioru wagonów w miejscu dostawy** powinno nastąpić w dniu roboczym wskazanym przez Dostawcę jako dzień dostawy (na co najmniej siedem dni wcześniej, zgodnie zasadami opisanymi w Części II Specyfikacji). Na 24 godziny przed przyjazdem partii wagonów do stacji, od której odgałęzia się bocznicą terminala miejsca dostawy, Dostawca (lub działający za niego przewoźnik kolejowy) zaawizuje przybycie pociągu na adres mailowy [dispowaq@pcc.eu](mailto:dispowaq@pcc.eu) oraz [dispo@pcc.eu](mailto:dispo@pcc.eu). Jeżeli dostawa wagonów nastąpiłaby po godzinie 16:00, przedstawiciele stron przystąpią do odbioru w najbliższym dniu roboczym. Zakończenie odbioru końcowego całej partii wagonów w miejscu dostawy wraz z podpisaniem protokołu, powinno nastąpić nie później niż w ciągu kolejnych trzech dni roboczych.

Każdy pojazd powinien być wykonany zgodnie z przepisami prawa, a przedstawiciel Dostawcy w dniu jego odbioru końcowego przekaze Odbiorcy pisemne oświadczenie, iż został on wykonany prawidłowo, zgodnie z aktualnymi przepisami prawa, normami obowiązującymi na dzień odbioru i nadaje się do użytkowania.

Na terenie terminala po dostarczeniu wagonów, **przeprowadzona zostanie próba hamulca w zespole**. Dokonana będzie również **weryfikacja wagonów pod względem kompletności oraz usterek**.

Dostawca ubezpieczać będzie dostarczane pojazdy na własny koszt w zakresie Casco i NNW na czas przewozu wagonów do wskazanego przez Odbiorcę miejsca dokonania dostawy wagonów, aż do chwili jego protokolarnego odbioru przez Odbiorcę. W przypadku, gdyby po dostarczeniu wagonu do Odbiorcy nie nadawałby się on do właściwej eksploatacji, obowiązek jego ubezpieczenia zostaje wydłużony do dnia usunięcia przeszkód uniemożliwiających właściwą eksploatację.

Odbiorca będzie pokrywał koszty ubezpieczenia od chwili protokolarnego odbioru końcowego wagonów. Z tą też chwilą stanie się uprawniony do korzystania z wagonów oraz przejdą na niego ciężary związane z ich utrzymaniem i ryzyko przypadkowej utraty.

Koszty jakie mogą wiązać się z przeprowadzeniem odbioru w miejscu dostawy ponosi Odbiorca, z tym że koszty wynagrodzenia przedstawicieli Dostawcy, ich przejazdu i pobytu w miejscu odbioru technicznego, obciążają wyłącznie Dostawcę.

Jeśli okaże się, że odbiór wagonu musi być poprzedzony usunięciem usterki, koszty wykonania takich prac obciążają Dostawcę. Odbiorca w miarę możliwości na uzgodnionych zasadach może dokonać ich usunięcia przed odbiorem.

Odbiorca nie może odmówić podpisania protokołu odbioru w przypadku stwierdzenia **jedynie drobnych usterek**, które nie pogarszają możliwości eksploatacji wagonu, a w protokole określony zostanie rozsądny czas i sposób ich usunięcia.

## CZĘŚĆ V.

### GWARANCJA, SERWIS, SZKOLENIE, PRZEGLĄDY, CZĘŚCI ZAMIENNE

Wybrany w ramach niniejszego postępowania **Dostawca obejmie dostarczone wagony gwarancją oraz zapewni serwis naprawczy przez okres nie krótszy niż 36 miesięcy** licząc odpowiednio od daty przekazania każdego z pojazdów Odbiorcy, z zastrzeżeniem dłuższych okresów gwarancji dla szczelności powłok lakierniczych i odporności na perforację.

Gwarancja obejmuje wszystkie elementy składowe pojazdu z wyłączeniem materiałów eksploatacyjnych (jak np. klocki hamulcowe) oraz sprawną pracę wagonów.

W przypadku wystąpienia wady lub usterki wagonu w okresie gwarancji, Dostawca zobowiązany jest usunąć wadę lub usterkę **w czasie nie dłuższym niż 10 dni roboczych** od zgłoszenia przez Odbiorcę. W przypadku przedłużającej się naprawy Dostawca jest zobowiązany zapewnić wagon zastępczy. W przypadku niezapewnienia wagonu zastępczego Dostawca wypłaci rekompensatę Odbiorcy obliczoną jako iloczyn ilości dni wyłączenia wagonu wykraczających ponad pierwsze dziesięć dni oraz stawki wynikającej dla danego typu wagonu z przepisów GCU. Przy dokonaniu obliczeń odpowiednio stosowane będą stawki obowiązujące na dzień wyłączenia wagonu wynikające z punktu 2.1 Appendix 6 do GCU (<https://www.gcubureau.org>). W efekcie naprawy uzgodnionej usterki Dostawca wagonów nie może zmieniać lub ograniczać gwarancji na dany wagon.

Okres gwarancji wydłuża się każdorazowo o czas trwania naprawy gwarancyjnej. W przypadku dwukrotnej naprawy tego samego elementu i wystąpienia kolejnej wady lub usterki tego elementu, Dostawca wymieni dany element lub elementy mające związek przyczynowy z wadą lub usterką na nowy / nowe. Na części wymienione na nowe gwarancja nie może być krótsza niż **18 miesięcy** od dnia zakończenia naprawy i nie krótsza niż okres obowiązywania podstawowej gwarancji na wagon, w którym część ta została zamontowana.

**Zakres i warunki gwarancji będą jednolite dla wszystkich partii wagonów i niezmiennie** w trakcie całego okresu obowiązywania gwarancji, to znaczy, że Dostawca bez zgody Odbiorcy nie może jednostronnie zastąpić ich nowymi warunkami gwarancji ani dla partii wagonów już dostarczonych, ani dla tych, których dostawa dopiero ma nastąpić. Niniejsze dotyczy również wagonów dodatkowych wynikających z opcji Zamawiającego.

Intencją Odbiorcy jest zakup wagonów z gwarancją zapewniającą korzystanie z tych pojazdów w okresie jej obowiązywania bez ponoszenia innych kosztów utrzymania, przeglądów i napraw, poza tymi jakie wynikają z niniejszej Specyfikacji i normalnej eksploatacji.

**Warunki gwarancji są określone** w projekcie umowy załączonym do niniejszej Specyfikacji oraz dodatkowo powinny być przedstawione przez Oferenta w treści jego oferty zawierającej ceny uzyskane w toku aukcji jako **Załącznik nr 3 do umowy dostawy**. Warunki gwarancji przedstawione przez Odbiorcę mają charakter nadrzędny i zapisy dotyczące gwarancji, jakie przedstawi Oferent/Dostawca **będą im podporządkowane**. W sprawach spornych, czy kolizji zapisów, warunki określone w

projekcie umowy mają pierwszeństwo w takim zakresie, w jakim są korzystniejsze dla Odbiorcy.

## SERWIS NAPRAWCZY

Dostawca w wykonaniu obowiązków gwarancyjnych powinien być gotowy do sprawnego dokonywania napraw gwarancyjnych na zasadach określonych w umowie dostawy. Czas reakcji serwisu gwarancyjnego liczony od momentu zgłoszenia wady, usterki lub awarii do momentu przyjazdu serwisantów potrafiących zdiagnozować problem i rozpocząć naprawę nie będzie dłuższy niż 5 dni roboczych. Na miesiąc przed dostawą pierwszej partii wagonów, Dostawca przekaze Odbiorcy **aktualne dane kontaktowe osób koordynujących prace serwisowe** oraz podmiotów zobowiązanych do dokonywania napraw gwarancyjnych wagonów.

W okresie obowiązywania gwarancji Dostawca nie powinien też odmówić napraw na podstawie odpłatnego zlecenia Odbiorcy, także wtedy, gdy zgłoszona wada lub usterka nie będzie objęta gwarancją.

## SERWIS EKSPLOATACYJNY

Utrzymanie wagonów będzie realizowane zgodnie z DSU przez personel Odbiorcy lub podmioty działające na jego zlecenie.

### Szkolenie personelu

W ramach umowy dostawy Dostawca zobowiązuje się do przeszkolenia pracowników inżyniersko-technicznych Odbiorcy (serwisantów, rewidentów taboru) w liczbie wskazanej przez Odbiorcę, lecz nie mniej niż 3 i nie więcej niż 5 osób, w zakresie:

- praktycznego wykonywania obsługi technicznej wagonów, postępowania w przypadku awarii oraz
- utrzymania wagonów na poziomie przeglądów technicznych od 1 do 3 przy pięciopoziomowej liczbie takich przeglądów (rewizji).

Szkolenie będzie obejmowało minimum 6 godzin części teoretycznej i 16 godzin części praktycznej. Po przeprowadzeniu szkoleń Dostawca wystawi stosowne poświadczenia potwierdzające odbycie szkoleń przez w/w pracowników Odbiorcy.

Szkolenie odbędzie się w języku polskim na terenie Polski w warsztatach Odbiorcy. Odbiorca wskaże Dostawcy termin i miejsce szkolenia z co najmniej dwumiesięcznym wyprzedzeniem.

Dostawca wystawi służbom technicznym Odbiorcy certyfikat uprawniający do wykonywania czynności w ramach **drugiego i trzeciego poziomu utrzymania** dla dostarczonych wagonów.

Wymagania w zakresie eksploatacji i utrzymania wagonów.

Przeglądy techniczne dla **pierwszego, drugiego, trzeciego poziomu utrzymania** przypadające na okres gwarancji wykonywane będą **przez służby techniczne**

**Odbiorcy.** O ile na to pozwoli zakres czynności i zaplecze techniczne czynności serwisowe będą wykonywane na terminalach kontenerowych Odbiorcy. W innym przypadku wyłączony wagon zostanie wysłany do najbliższego warsztatu przystosowanego do serwisowania.

Odbiorca zakłada, że roczny przebieg wagonów może wynosić **ok. 200.000 km**. Ogólne wymagania w zakresie eksploatacji i utrzymania pojazdów winny być zgodne z zapisami obowiązujących przepisów w tym zakresie. Odbiorca zakłada - o ile przepisy obowiązujące w tym zakresie nie będą stanowiły inaczej - następujące interwały czasowe dla poszczególnych poziomów przeglądów/napraw:

- 1) pomiędzy przeglądami pierwszego poziomu utrzymania (P1) – na bieżąco przed każdym wyjazdem wagonu na szlak lub po zakończeniu biegu pociągu;
- 2) pomiędzy przeglądami drugiego poziomu utrzymania (P2) – co 12 miesięcy  $\pm$  1 miesiąc lub przebieg co 200.000 km  $\pm$  10.000 km;
- 3) pomiędzy przeglądami trzeciego poziomu utrzymania (P3) – co 36 miesięcy  $\pm$  2 miesiące lub przebieg co 600.000 km  $\pm$  20.000 km.
- 4) pomiędzy naprawami 4 poziomu utrzymania (naprawami rewizyjnymi) – co 6 lat  $\pm$  4 miesiące lub przebieg co 1.200.000 km  $\pm$  60.000 km;
- 5) pomiędzy naprawami 5 poziomu utrzymania (naprawami głównymi) – co 12 lat  $\pm$  6 miesięcy lub 2.400.000 km  $\pm$  120.000 km.

#### Części zamienne

Wszystkie wagony zaoferowane przez Dostawcę w przetargu będą zbudowane z części znormalizowanych, ogólnodostępnych wg aktualnie obowiązujących przepisów i kart UIC. Części powinny być produkowane przez przynajmniej dwóch różnych dostawców z wyłączeniem elementów układu hamulcowego, którego producent zostanie wybrany przez Dostawcę, a ich wymagany czas dostawy – „na bieżąco” lub najwyżej w ciągu kilku dni. W przypadku części, dla których czas dostawy byłby dłuższy niż 10 dni, Dostawca przedstawi listę tego typu części z określeniem potencjalnych dostawców oraz czasu dostawy i cen jednostkowych nie przekraczających cen rynkowych tych części. Niniejsza lista zostanie dostarczona Zamawiającemu najpóźniej **na dwa tygodnie przed odbiorem** technicznym pierwszej partii wagonów z każdego zadania.

Dostawca zobowiązuje się dostarczyć części objęte listą w przypadku ich zamówienia przez Odbiorcę jako zapasu części zamiennych, których okres dostawy jest dłuższy niż 10 dni lub których dostępność wg wiedzy Odbiorcy jest ograniczona.

Na pół roku przed zakończeniem gwarancji Odbiorca ma prawo zamówić, a Dostawca zobowiązuje się dostarczyć niżej wymienione części zamienne. Ceny jednostkowe części zostaną podane przez Dostawcę, przy czym ceny nie będą przekraczały cen rynkowych. Fakturowanie dostaw tych części będzie realizowane po ich dostawie z 30-dniowym terminem płatności.

- dla zadania nr 1 (wagony 60’):
  - Zawór sterujący – 3 szt.
  - Zawór przekątnikowy – 4 szt.
  - Zawór ważący – 4 szt.
  - Nastawiacz klocków hamulcowych – 2 szt.

- dla zadania nr 2 (wagony 80'):
  - Zawór sterujący każdego z członów wagonu – 2+2 szt.
  - Zawór przekątnikowy – 4 szt.
  - Zawór ważący – 6 szt.
  - Nastawiacz klocków hamulcowych – 4 szt.
- dla zadania nr 3 (wagony 90')
  - Zawór sterujący każdego z członów wagonu – 2+2 szt.
  - Zawór przekątnikowy – 4 szt.
  - Zawór ważący – 6 szt.
  - Nastawiacz klocków hamulcowych – 4 szt.

#### DODATKOWE INFORMACJE do sporządzenia oferty

1. Oferent w ofercie zawierającej ceny uzyskane w toku aukcji podaje informację, jaki jest **gwarantowany okres dostępności części** zamiennych z podaniem ilości lat od momentu zakupu (w Załączniku nr 4 do umowy dostawy),
2. Oferent w ramach wydzielonych informacji dodatkowych zawartych w swojej Szczegółowej ofercie (w Załączniku nr 2 do umowy dostawy) może przedstawić propozycję i aktualną wycenę innych **elementów dodatkowego wyposażenia**, które nie zostały wskazane w Specyfikacji ani z niej nie wynikają, jako typowych dla zamawianych wagonów. Aby zachować porównywalność ofert, elementy dodatkowego wyposażenia nie będą wliczone w Cenę, która stanowi podstawę do oceny ofert i rozstrzygnięcia przetargu,
3. **Serwisowanie wagonów w zakresie napraw rewizyjnych (P4 i P5)** przez Dostawcę będzie możliwe na podstawie odrębnych uzgodnień lub odrębnie zawartej umowy.

### CZĘŚĆ VI.

#### SPOSÓB PRZEPROWADZENIA POSTĘPOWANIA PRZETARGOWEGO

#### WARUNKI UDZIAŁU W AUKCJI.

Warunkiem udziału Oferenta w aukcji jest:

- 1) zarejestrowanie się Oferenta jako użytkownika na platformie zakupowej Grupy PCC na stronie <https://zakupy.pcc.pl/app/form/registerForm> ;
- 2) dostarczenie w terminie do **30.10.2019 roku do godz. 15.00 na adres: PCC INTERMODAL S.A. ul. Małachowskiego 1a, 41 – 200 Sosnowiec** dokumentów wymienionych w Części I Specyfikacji, za wyjątkiem dowodu wniesienia wadium w formie pieniężnej. (Wszystkie dokumenty należy przekazać w formie papierowej. W celu przyspieszenia ich weryfikacji, Oferent można skany wszystkich lub część dokumentów przesłać w formie pliku „pdf” na adres: [przetargi.realizacja@pcc.eu](mailto:przetargi.realizacja@pcc.eu)
- 3) uznanie rachunku **bankowego** PCC Intermodal S.A. wymaganą kwotą wadium najpóźniej w dniu **06.11.2019 r.**, chyba, że oryginał gwarancji wadium został już doręczony zgodnie z pkt 2.

## WYTYCZNE DO PRZYGOTOWANIA OFERTY DO AUKCJI

**Oferta do aukcji powinna być złożona wraz z dokumentami w dniu 30.10.2019 w formie załącznika nr 9.** Oferta do aukcji będzie wyrażona w **EUR** i podpisana przez osoby reprezentujące Oferenta. Oferta do aukcji będzie obowiązywać tylko na potrzeby dokonania rankingu ofert złożonych przez Oferentów i posłuży do zasilania danymi systemu aukcyjnego. W przypadku gdyby w toku aukcji nie dokonano żadnych zmian zaoferowanych cen wtedy ceny z Oferty do aukcji staną się cenami ostatecznymi po aukcji.

W ramach oferty złożonej na platformę zakupową PCC Odbiorca oczekuje od Oferenta zaoferowania **wyjściowej Ceny jednostkowej netto** osobno dla każdego typu wagonów tj. 60' , 80' , 90', jakie Oferent chce wyprodukować i dostarczyć Odbiorcy. Oferent może złożyć ofertę na jedno, dwa lub na trzy zadania.

**Oferent powinien przedstawić ofertę do aukcji w następujący sposób:**

**1) Zadanie 1**

Cena wyjściowa dla 1 szt. wagonu 60' = ..... EUR

**2) Zadanie 2**

Cena wyjściowa dla 1 szt. wagonu 80' = ..... EUR

**3) Zadanie 3**

Cena wyjściowa dla 1 szt. wagonu 90' = ..... EUR

**Wartość oferty dla zadania będzie liczona następująco:**

**Dla zadania 1:**  $W1 = P1 \times 50$

**Dla zadania 2:**  $W2 = P2 \times 40$

**Dla zadania 3:**  $W3 = P3 \times 60$

W w/w wzorach oznaczenia są następujące:

P1 – Cena wyjściowa zaoferowana do aukcji dla 1 szt. wagonu typu 60'

P2 – Cena wyjściowa zaoferowana do aukcji dla 1 szt. wagonu typu 80'

P3 – Cena wyjściowa zaoferowana do aukcji dla 1 szt. wagonu typu 90'

W1 – łączna Cena 50 szt. wagonów typu 60';

W2 – łączna Cena 40 szt. Wagonów typu 80'

W3 – łączna Cena 60 szt. wagonów typu 90'

W toku aukcji Oferent będzie mógł **licytować tylko cenę wyjściową** w dół dla każdego typu wagonów, na jakie złożył ofertę (zgodnie z warunkami aukcji określonymi w załączniku nr 9 do Specyfikacji). Ilość wagonów dla każdego typu pozostaje niezmienna i zgodna z zapisami Specyfikacji. Zmiennym parametrem będzie tylko cena jednostkowa (odpowiednio P1, P2, P3).

Uzyskana w toku aukcji najniższa **Cena netto W1, W2, W3** będzie określała miejsce w rankingu podczas aukcji i będzie rozstrzygająca, pod warunkiem spełnienia pozostałych warunków, o jakich mowa w Specyfikacji. Wylicytowane ostatecznie przez zwycięskich **Oferentów Ceny jednostkowe netto** dla różnego typu wagonów zostaną przyjęte jako wiążące w umowach dostawy na wykonanie każdego z zadań. Jeżeli Oferent złoży najtańszą ofertę z Ceną **W1, W2, W3**, wówczas ujęte to zostanie w trzech zawieranych z nim umowach.

W cenie zaoferowanego wagonu powinno być uwzględnione rozwiązanie podstawowe zapewniające możliwość zastosowania różnych wstawek hamulcowych po dokonaniu regulacji w układzie hamulcowym. Obowiązkowo jako opcja dodatkowa winno także zostać wycenione rozwiązanie zapewniające możliwość stosowania wstawek hamulcowych dwóch różnych producentów bez konieczności dokonywania regulacji. Oferent przedstawi ofertę dla takiego rozwiązania w załączniku nr 9 do Specyfikacji, gdzie opcja bez konieczności zmiany przełożeń będzie przedstawiona jako kwota dopłaty do rozwiązania podstawowego. Kwota dopłaty, o której mowa wyżej nie będzie podlegała licytacji. Jeśli Zamawiający zaakceptuje zaoferowaną kwotę dopłaty, wówczas poinformuje o tym fakcie Dostawcę wraz z przesłaną umową i kwota dopłaty zostanie doliczona do Ceny każdego wagonu.

Z uwagi na unijne dofinansowanie dostawy wagonów wymagane jest ich Dodatkowe oznakowanie. Na potrzeby właściwego rozliczenia zadania inwestycyjnego Odbiorca wymaga, aby Oferent wyspecyfikował osobno kwotę przeznaczoną na realizację zadań związanych z Dodatkowym oznakowaniem wagonów w formularzu oferty dostarczonym wraz z dokumentami po aukcji. **Kwota z tytułu Dodatkowego oznakowania wagonu nie powinna przekraczać 0,025% Ceny jednostkowej wagonu danego typu i musi zawierać się w tej Cenie.** W przypadku gdyby koszt dodatkowego / promocyjnego oznakowania wagonu okazał się wyższy, Oferent zobowiązany jest udokumentować Odbiorcy te koszty. W ramach rozliczeń z Dostawcą/ Dostawcami, z którym/i Odbiorca podpisze umowę, kwota z tytułu Dodatkowego oznakowania wagonów będzie wykazana jako osobna pozycja w końcowej fakturze sprzedażowej.

#### AUKCJA ZA POŚREDNICTWEM PLATFORMY ZAKUPOWEJ PCC.

Aukcja przetargowa zostanie poprzedzona zdalnym szkoleniem każdego z Oferentów poprzez przedstawiciela Operatora platformy zakupowej, które zostało zaplanowane na dzień **08.11.2019 o godzinie 10:00.**

W oparciu o niniejszą Specyfikację oraz dołączoną dokumentację Oferent winien przygotować i złożyć ofertę do aukcji. Oferta do aukcji będzie sporządzona w oparciu o załącznik nr 9 i złożona wraz z dokumentami 1-18, o których mowa w części I Specyfikacji.

Przedstawiona w ofercie do aukcji **Cena jednostkowa netto** dla wskazanego typu wagonu będzie stanowić jego ofertę wyjściową w chwili rozpoczęcia aukcji.

Aukcja dla zadania nr 1 rozpocznie się **08.11.2019 roku o godzinie 11.00.**

Aukcja dla zadania nr 2 rozpocznie się **08.11.2019 roku o godzinie 12.00.**

Aukcja dla zadania nr 3 rozpocznie się **08.11.2019 roku o godzinie 13.00.**

Celem aukcji będzie uzyskanie **najniższej wartości W1 dla zadania 1, najniższej wartości W2 dla zadania nr 2, jak również najniższej wartości W3 dla zadania 3.** W trakcie aukcji Oferent będzie tylko operował poziomem cen jednostkowych P1, P2, P3, które automatycznie będą w systemie przemnażane przez ilość wagonów i w efekcie Oferent będzie widział wartość dla danej aukcji (zadania) oraz swoje miejsce w rankingu.

Szczegółowe informacje dotyczące warunków prowadzenia aukcji przedstawiono w załączniku nr 7 do Specyfikacji: „Regulamin aukcji za pośrednictwem platformy zakupowej”.

Oferenci, którzy zarejestrują się na platformie zakupowej PCC otrzymają za pośrednictwem skrzynki mailowej indywidualny dostęp do platformy. Odbiór informacji mailowej z kodem dostępu do platformy należy potwierdzić zwrotnie również drogą elektroniczną.

Do aukcji nie będą dopuszczeni Oferenci, którzy nie spełnili warunków dopuszczenia Oferenta do aukcji, tj. nie przesłali dokumentów uprawniających do udziału w aukcji lub też przesłane dokumenty będą niekompletne lub niezgodne z zapisami Specyfikacji.

Operator prowadzący aukcję może w każdym momencie zawiesić aukcję powiadamiając jednocześnie Oferentów o terminie jej wznowienia.

Oferent po otrzymaniu informacji o zakończeniu aukcji jest zobowiązany potwierdzić wylicytowaną cenę zgodnie z paragrafem 9 Regulaminu aukcji za pośrednictwem platformy zakupowej.

Aukcja odbędzie się tylko dla tych typów wagonów, dla których złożone **będą minimum dwie oferty**. Jeżeli w toku postępowania ofertę dla danego zadania na etapie aukcji złoży tylko jeden Oferent, wówczas z uwagi na to, że nie jest możliwe sparametryzowanie aukcji dla jednego Oferenta, oferta złożona **na platformę zakupową PCC w formie pliku pdf** będzie uznana jako oferta z Ceną najniższą. Jeżeli Cena ta nie będzie mieściła się w budżecie przewidzianym przez Odbiorcę dla danego zadania, Odbiorca będzie mógł zwrócić się do Oferenta o złożenie oferty skorygowanej.

Ciąg dalszy postępowania nastąpi w sposób przedstawiony niżej.

#### **ZŁOŻENIE KOMPLETNEJ OFERTY W WERSJI PAPIEROWEJ, INFORMACJA ODNOŚNIE UMÓW**

Jeżeli na zakończenie aukcji Odbiorca nie przekaze innej informacji, to wszyscy uczestnicy aukcji zobowiązani są **w terminie 7 (siedmiu) dni kalendarzowych**, od zawiadomienia o zakończeniu trybu aukcyjnego (tj. **do dnia 15.11.2019** do godz. 12:00), **dostarczyć kompletną ofertę zawierającą ceny uzyskane w toku aukcji zgodną z niniejszą Specyfikacją**, na adres:

PCC INTERMODAL S.A. ul. Małachowskiego 1a, 41 – 200 Sosnowiec (I piętro – sekretariat).



Z inicjatywy własnej lub na wniosek Oferenta, złożony najpóźniej w dniu zakończenia aukcji, PCC Intermodal S.A. może przedłużyć termin do dostarczenia kompletnej oferty o nie więcej niż kolejne trzy dni robocze.

**Kompletna oferta w wersji papierowej dla danego zadania wraz z załącznikami powinna być sporządzona w języku polskim i zawierać:**

- I. **Formularz oferty** (wg załącznika nr 10 do Specyfikacji), w którym wszystkie Ceny netto muszą być wpisane w EUR zgodnie z Cenami zaoferowanymi przez Oferenta finalnie w aukcji.
- II. Tekst **UMOWY DOSTAWY** w dwóch egzemplarzach o treści zgodnej z ujednoliconymi tekstami opublikowanymi na stronie internetowej <https://www.pccintermodal.pl/przetargi/> (w których projekty umów stanowiące załącznik nr 11 i/lub nr 11a i/lub nr 11b do niniejszej Specyfikacji będą uwzględniały ewentualne zmiany wprowadzone przez Odbiorcę w związku z udzielaniem odpowiedzi na pytania Oferentów), uzupełnionej, parafowanej na każdej stronie oraz podpisanej zgodnie z reprezentacją Oferenta, wraz z kompletem również w **dwóch** egzemplarzach analogicznie parafowanych i podpisanych **załączników do umowy dostawy**, tj.:  
**Załącznik nr 1 – Specyfikacja przedmiotu przetargu** bez załączników w wersji ujednoliconej opublikowanej na stronie internetowej <https://www.pccintermodal.pl/przetargi/> uwzględniającej ewentualne zmiany i uzupełnienia wprowadzone przez Zamawiającego w związku z udzielaniem odpowiedzi na pytania Oferentów);  
**Załącznik nr 2 – Szczegółowa oferta** Dostawcy, określająca wszelkie istotne cechy i parametry techniczne wagonów, nie tylko te podane w Specyfikacji, ale także ewentualne elementy dodatkowe, o ile nie są sprzeczne z warunkami określonymi w Specyfikacji;  
**Załącznik nr 3 – warunki gwarancji** udzielonej na wagony;  
**Załącznik nr 4 – gwarantowane okresy dostępności** części zamiennych.  
**Załącznik nr 5 – pytania i odpowiedzi** dotyczące przedmiotu przetargu i Specyfikacji.

Oferent uzupełnia **tekst umowy dostawy** tylko w miejscach do tego przewidzianych (wykropkowanych). Nie dopuszcza się przekreślania tekstu umowy, ani dopisywania treści za wyjątkiem informacji w miejscach wykropkowanych, pod rygorem odrzucenia oferty. W przypadku wątpliwości należy zwrócić się z zapytaniem do Odbiorcy na adres [przetargi.realizacja@pcc.eu](mailto:przetargi.realizacja@pcc.eu), odpowiednio w trybie, o którym mowa w **części I** Specyfikacji.

Każda strona umowy oraz jej załączników powinna być parafowana przez Oferenta lub osoby go reprezentujące, a ostatnia strona tekstu umowy i każdego z załączników podpisana z podaniem daty i miejsca podpisu.

**Niniejsza Specyfikacja** oraz sporządzony na jej podstawie formularz oferty zawierającej ceny uzyskane w toku aukcji są integralną częścią umowy sprzedaży. Specyfikacja bez załączników będzie stanowić **Załącznik nr 1** do zawartej umowy dostawy.

Jako **Szczegółową ofertę** Oferent może załączyć (w ww. **Załączniku nr 2**) materiały reklamowe i informacyjne dotyczące produkowanych wagonów odpowiadających **tym**,

jakie ma dostarczyć Odbiorcy. W przypadku rozbieżności parametrów, właściwości lub dokumentacji wynikających ze Specyfikacji, z tymi określonymi w Szczegółowej ofercie, pierwszeństwo będą mieć parametry, właściwości i dokumentacja określone w Specyfikacji. Jeżeli Oferent nie wyodrębni wyraźnie cen elementów dodatkowego wyposażenia (tj. nie wynikającego ze Specyfikacji), to Cena jednostkowa wagonu obejmować będzie dostawę wagonu z całym wyposażeniem wskazanym w Szczegółowej ofercie.

Oferent winien złożyć (jako ww. **Załącznik nr 3**) dokument zawierający **warunki gwarancji udzielonej na wagony**. Dokument powinien uwzględniać warunki gwarancji określone w niniejszej Specyfikacji, może też zawierać inne uregulowania, o ile nie stoją w sprzeczności z warunkami wynikającymi ze Specyfikacji. Jeśli Oferent złoży warunki gwarancji w formie dokumentu znajdującego zastosowanie do powszechnie zawieranych przez niego umów sprzedaży (dostawy) wagonów, treść gwarancji określona w Specyfikacji będzie miała pierwszeństwo, w zakresie w jakim będzie korzystniejsza dla Odbiorcy od ogólnych warunków stosowanych przez Oferenta.

Ofertę prosimy złożyć trwale spiętą w zapieczętowanej kopercie opatrzonej informacją:

**„Oferta na dostawę platform kolejowych do obsługi przewozów intermodalnych na terenie Polski i UE”**

Jawne otwarcie ofert nastąpi o **godzinie 12:10** w dniu wyznaczonym do dostarczenia kompletnych ofert zawierających ceny uzyskane w toku aukcji w w/w powiadomieniu o zakończeniu trybu aukcyjnego w Sosnowcu. Otwarcie zostanie przeprowadzone zgodnie z **PROCEDURĄ ZAWIERANIA UMÓW obowiązującą w PCC Intermodal S.A.**

Przedstawiciel PCC Intermodal S.A. przeczyta publicznie **Ceny łączne** za realizację przedmiotu przetargu w ramach każdego z zadań zaoferowane w aukcji elektronicznej (ofercie zawierającej ceny uzyskane w toku aukcji) przez poszczególnych Oferentów, jak również poda, czy złożone oferty mieszczą się w przeznaczonym na ten cel budżecie. W przypadku gdy uzyskane oferty nie mieszczą się w kwocie budżetu, Odbiorca ma prawo ogłosić dogrywkę aukcji lub w przypadku złożenia oferty tylko przez jednego Oferenta ma prawo zwrócić się o złożenie skorygowanej oferty.

## CZĘŚĆ VII.

### OCENA ZŁOŻONYCH OFERT, ZAWARCIE UMOWY I ZAKOŃCZENIE POSTĘPOWANIA.

Odbiorca dokona oceny ofert dla każdego z zadań osobno.

**Kryterium wyboru najkorzystniejszej oferty będzie wysokość Ceny netto dla zadania nr 1, wysokość Ceny netto dla zadania nr 2 oraz wysokość Ceny netto dla zadania nr 3 zgodnie z wytycznymi podanymi w niniejszej Specyfikacji .**

Po otrzymaniu ofert i jawnym otwarciu, przedstawiciele PCC Intermodal S.A. w trybie niejawnym sprawdzą ich kompletność i zgodność zawartości z wymogami Specyfikacji pod kątem formalnym i merytorycznym.

Odbiorca podkreśla, że Oferent w załączniku nr 1 do Specyfikacji oświadcza, iż, składając ofertę jest w stanie zapewnić dotrzymanie wszystkich wymaganych niniejszą Specyfikacją parametrów technicznych i formalnych dla dostarczanych wagonów.

Odbiorca zastrzega, że wagony zostaną poddane protokolarnej weryfikacji pod kątem zgodności z zapisami Specyfikacji i przyjętą w rezultacie postępowania ofertą. W przypadku dostawy wagonów, których parametry i wyposażenie techniczne, funkcjonalności - mimo wcześniejszych zapewnień Oferenta - odbiegać będą od zaoferowanych w toku przetargu, to Odbiorca będzie mógł odmówić odbioru wagonów oraz wykonać inne uprawnienia przewidziane w umowie dostawy.

Jeżeli oferta zawierająca najniższą kwotę Ceny netto dla danego zadania okaże się kompletna oraz zgodna z ofertą złożoną w toku aukcji, a nadto zgodna z zapisami niniejszej Specyfikacji wówczas, Odbiorca poinformuje Oferenta (osobę wskazaną do kontaktów) o tym fakcie telefonicznie, a także pisemnie wraz z przesłaniem podpisanej drugostronnie umowy wraz z załącznikami.

Niedostarczenie kompletnej oferty w wersji papierowej w wyznaczonym terminie lub zaoferowanie Ceny netto innej niż kwota zaoferowana finalnie w aukcji, lub też niezgodność oferty z zapisami Specyfikacji, skutkuje odrzuceniem oferty i przepadkiem wadium na rzecz Odbiorcy. W tej sytuacji Odbiorca zawrze umowę z kolejnym spośród Oferentów, który złożył najniższą kompletną i poprawną ofertę, przed upływem terminu związania ofertą.

#### ZASTRZEŻENIA ODBIORCY

PCC INTERMODAL S.A. zastrzega sobie prawo do zmiany warunków lub ich odwołania oraz unieważnienia przetargu w całości lub w odniesieniu tylko do wskazanej części, w tym aukcji, na każdym etapie postępowania, włączając w to zmiany w treści Specyfikacji lub zakończenia przetargu bez rozstrzygnięcia i bez podania przyczyn. Dotyczy to także sytuacji, gdzie żadna z ofert nie jest niższa niż przyjęty przez Spółkę budżet na to zadanie.

W przypadku zmian w treści Specyfikacji lub zmian w innych dokumentach, o których mowa w Specyfikacji, PCC Intermodal S.A. poinformuje o tym fakcie wszystkich Oferentów uwzględniając odpowiednio czas potrzebny Oferentom na dostosowanie się do nowych zapisów. Zamawiający zastrzega sobie również prawo do wydłużenia terminów podanych w niniejszej Specyfikacji

Odbiorca dopuszcza możliwość sfinansowania zakupu w drodze finansowania zewnętrznego udzielonego przez firmę wybraną przez PCC Intermodal S.A.

Przetarg będzie prowadzony w oparciu o przepisy prawa polskiego oraz wewnętrzne procedury zawierania umów Spółki PCC Intermodal S.A. dostępne na stronie internetowej [www.pccintermodal.pl](http://www.pccintermodal.pl) ( <https://www.pccintermodal.pl/przetargi/> )

Wszelka korespondencja i kontakt z Oferentami będzie prowadzona w języku polskim. Dokumenty sporządzone w języku obcym powinny być wiarygodnie i poprawnie przetłumaczone na język polski na zlecenie Oferenta.

Ewentualne spory będą rozstrzygane przez właściwe sądy polskie właściwe dla siedziby Odbiorcy.



W odniesieniu do niniejszego postępowania nie mają zastosowania zapisy ustawy Prawo Zamówień Publicznych.

Oferent może złożyć tylko jedną ofertę. Oferent ponosi wszelkie koszty związane z przygotowaniem oferty.

**PCC Intermodal S.A.** informuje, że zamówienie objęte niniejszym postępowaniem stanowi część projektu ujętego na liście rankingowej zatwierdzonej przez Instytucję Zarządzającą z dnia 26 października 2018 r. w ramach Programu Operacyjnego Infrastruktura i Środowisko na lata 2014-2020, Działanie 3.2 Rozwój transportu morskiego, śródlądowych dróg wodnych i połączeń multimodalnych.

**Wykaz Załączników do Specyfikacji przedmiotu przetargu:**

1. Formularz oświadczenia Oferenta o możliwości zrealizowania dostawy oraz posiadanych deklaracjach weryfikacji WE zgodności podsystemu z zasadniczymi wymaganiami dotyczącymi interoperacyjności kolei konwencjonalnej (TSI).
2. Formularz oświadczenia osoby / osób reprezentujących Oferenta w sprawie postępowań upadłościowych lub likwidacyjnych oraz o właściwym umocowaniu do reprezentowania Oferenta.
- 2a. Formularz oświadczenia Oferenta (osoby fizycznej działającej bez pełnomocnika) w sprawie postępowań upadłościowych lub likwidacyjnych.
3. Formularz oświadczenia Oferenta osoby prawnej lub innej jednostki organizacyjnej o niekaralności.
- 3a. Formularz oświadczenia Oferenta osoby fizycznej o niekaralności.
4. Formularz oświadczenia Oferenta o dysponowaniu potencjałem serwisowym przez Oferenta.
5. Formularz oświadczenia Oferenta o pełnej odpowiedzialności za złożoną za pośrednictwem platformy zakupowej ofertę oraz o zobowiązaniu się do dostarczenia kompletu wymaganych w Specyfikacji dokumentów w wersji papierowej w terminie do 7 (siedmiu) dni kalendarzowych od dnia zakończenia aukcji.
6. Formularz oświadczenia Oferenta w sprawie braku powiązań kapitałowych lub osobowych z Zamawiającym.
7. Warunki udziału w aukcji za pośrednictwem platformy zakupowej.
8. Formularz oświadczenia Oferenta o udziale podwykonawców i zakresie prac podwykonawcy.
9. Formularz oferty zawierającej **Ceny do aukcji**.
10. Formularz oferty zawierającej **Ceny uzyskane w toku aukcji**.
11. Umowa dostawy wagonów na zadanie 1 – projekt.
- 11a. Umowa dostawy wagonów na zadanie 2 – projekt.
- 11b. Umowa dostawy wagonów na zadanie 3 – projekt.